



รายงานสถานการณ์ทางสังคม

จังหวัดพะเยา

ประจำปีงบประมาณ พ.ศ. ๒๕๖๓



คำนำ

สำนักงานพัฒนาสังคมและความมั่นคงของมนุษย์จังหวัดพะเยา ได้ดำเนินการจัดทำ รายงานสถานการณ์ทางสังคมจังหวัดพะเยา ประจำปี ๒๕๖๓ ซึ่งเป็นการรวบรวม วิเคราะห์ สังเคราะห์ข้อมูล ด้านสังคมในจังหวัด ประกอบด้วย สถิติการให้บริการที่เป็นปัจจุบันทันต่อสถานการณ์ ครอบคลุมทั้งข้อมูล เชิงกลุ่มเป้าหมาย ข้อมูลเชิงประเด็น ข้อมูลจากระบบสารสนเทศของกระทรวงการพัฒนาสังคมและความ มั่นคงของมนุษย์ (พม.) ข้อมูลด้านสังคมจากหน่วยงานแวดล้อม กระบวนการ รวมทั้งสถานการณ์ทางสังคม ทั้ง ๑๒ มิติ และด้านอื่นๆ ที่เกี่ยวข้องและข้อเสนอแนะในการป้องกัน แก้ไขปัญหาทั้งในเชิงนโยบายและปฏิบัติ และได้ดำเนินการตามกลุ่มเป้าหมายที่สอดคล้องกับนโยบายของรัฐบาล และแผนงานของกระทรวง พม. เพื่อขับเคลื่อนภารกิจของกระทรวงให้ประสบผลสำเร็จเพื่อมุ่งสู่เป้าหมายตามวิสัยทัศน์ “พม. เป็นผู้นำ ด้านสังคมของไทย และอาเซียน มุ่งสู่คนอยู่ดีมีสุขในสังคมคุณภาพ”

สำนักงานพัฒนาสังคมและความมั่นคงของมนุษย์จังหวัดพะเยา
กันยายน ๒๕๖๓

สารบัญ

หน้า

คำนำ	
บทที่ ๑	
- บทนำ	๑ - ๑๒
บทที่ ๒	
- ข้อมูลพื้นฐานของจังหวัดพะเยา	๑๓ - ๒๓
บทที่ ๓	
- สถานการณ์ทางสังคมของจังหวัดพะเยา	๒๔ - ๓๘
บทที่ ๔	
- สรุปผลและข้อเสนอแนะ	๓๙
บรรณานุกรม	

บทที่ ๑ บทนำ

๑.๑ ความเป็นมา

รายงานสถานการณ์ทางสังคมจังหวัดพะเยา ประจำปี ๒๕๖๓ เป็นการรวบรวม วิเคราะห์ สังเคราะห์ข้อมูลด้านสังคมในจังหวัด ประกอบด้วยสถิติการให้บริการที่เป็นปัจจุบันทันต่อสถานการณ์ ครอบคลุมทั้งข้อมูลเชิงกลุ่มเป้าหมาย ข้อมูลเชิงประเด็น ข้อมูลจากระบบสารสนเทศของกระทรวงการพัฒนา สังคมและความมั่นคงของมนุษย์ (พม.) ข้อมูลด้านสังคมจากหน่วยงานแวดล้อมกระบวนการ รวมทั้ง สถานการณ์ทางสังคมอื่นๆ ที่เกี่ยวข้องและข้อเสนอแนะในการป้องกัน แก้ไขปัญหาทั้งในเชิงนโยบายและ ปฏิบัติ

โดยตามรัฐธรรมนูญได้ประกาศใช้แผนพัฒนาเศรษฐกิจและสังคมแห่งชาติ ฉบับที่ ๑๒ (พ.ศ.๒๕๖๐-๒๕๖๔) และกำหนดยุทธศาสตร์ชาติ ๒๐ ปี (พ.ศ.๒๕๖๐-๒๕๗๙) เป็นแผนแม่บทหลักของการพัฒนา ประเทศไทยให้มีความมั่นคง มั่งคั่ง และยั่งยืน โดยได้กำหนดเป้าหมายอนาคตประเทศไทยในระยะ ๒๐ ปี ประกอบด้วย ๖ ยุทธศาสตร์และแนวทางหลักที่จะขับเคลื่อนประเทศไปสู่เป้าหมายระยะยาวที่ ได้กำหนดไว้ สำหรับยุทธศาสตร์ที่เกี่ยวข้องกับกระทรวงการพัฒนาสังคมและความมั่นคงของมนุษย์ คือยุทธศาสตร์ที่ ๓ การพัฒนาและเสริมสร้างศักยภาพทรัพยากรมนุษย์ และยุทธศาสตร์ที่ ๔ การสร้างโอกาสและความเสมอภาคทางสังคม สาระสำคัญของยุทธศาสตร์ที่ ๓ ที่กระทรวงการพัฒนา สังคมฯจะต้องดำเนินการขับเคลื่อน คือ การพัฒนาศักยภาพคนตลอดช่วงชีวิต ให้มีศักยภาพมีทักษะ ความรู้ เป็นคนดี มีวินัย มีความรอบรู้ทางการเงินมีความสามารถในการวางแผนชีวิตที่เหมาะสมในแต่ละช่วง วัย เสริมสร้างให้คนไทยมีสุขภาพที่ดีทั้งกายใจ สติปัญญาและสังคม ส่งเสริมบทบาทในการมีส่วนร่วมของ ภาครัฐ ภาคเอกชน ครอบครัวยุคใหม่และชุมชนในการพัฒนาทรัพยากรมนุษย์ ส่วนยุทธศาสตร์ที่ ๔ ให้ความสำคัญ กับการลดความเหลื่อมล้ำ สร้างความเป็นธรรมในทุกมิติ โดยการสร้างหลักประกันทางสังคมที่ครอบคลุม และเหมาะสมกับคนทุกช่วงวัย การลงทุนทางสังคมแบบมุ่งเป้าหมายเพื่อช่วยเหลือกลุ่มคนยากจน และกลุ่มผู้ด้อยโอกาสโดยตรง นอกจากนี้ยังมุ่งเน้นการสร้างสังคมเข้มแข็งที่แบ่งปัน ไม่ทอดทิ้งกัน และมีคุณธรรมการเตรียมการรองรับสังคมสูงวัยและส่งเสริมความเสมอภาคทางเพศและบทบาทของสตรี ในการสร้างสรรค์สังคม

แผนพัฒนาเศรษฐกิจและสังคมแห่งชาติ ฉบับที่ ๑๒ (พ.ศ.๒๕๖๐-๒๕๖๔) ได้กำหนด ยุทธศาสตร์การพัฒนาประเทศ คือยุทธศาสตร์เสริมสร้างและพัฒนาคุณภาพทุนมนุษย์และยุทธศาสตร์ การสร้างความเป็นธรรมลดความเหลื่อมล้ำในสังคม ซึ่งกระทรวงการพัฒนาสังคมและความมั่นคงของ มนุษย์จะต้องขับเคลื่อนการดำเนินงานตามยุทธศาสตร์ดังกล่าวร่วมกับภาคีเครือข่ายในการพัฒนาคุณภาพ คนทุกกลุ่มวัยให้มีความรู้ความสามารถ การสร้างสภาพแวดล้อม/นวัตกรรมที่เหมาะสมกับสังคมผู้สูงอายุ การเสริมสร้างสถาบันครอบครัวให้เป็นฐานในการบ่มเพาะคนให้มีคุณภาพสำหรับการสร้างความเป็นธรรม ลดความเหลื่อมล้ำในสังคม จะต้องสร้างโอกาสในการเข้าถึงทรัพยากรและบริการทางสังคมอย่างเสมอภาค โดยเฉพาะกลุ่มผู้มีรายได้น้อยและกลุ่มผู้ด้อยโอกาสโดย (๑) สนับสนุนให้เกษตรกรรายย่อยที่ไร้ที่ดินทำกิน และยากจนมีสิทธิทำกินในที่ดิน

(๒) การจัดรูปแบบสวัสดิการพื้นฐานที่จำเป็นและเหมาะสมตามกลุ่มเป้าหมาย (Customized Welfare) ที่คำนึงถึง สถานะทางเศรษฐกิจและสังคมที่แตกต่างกันโดยมีแนวทางร่วมรับภาระค่าใช้จ่ายอย่างเหมาะสม (๓) สนับสนุนการจัดหาที่อยู่อาศัยของผู้มีรายได้น้อยและเข้าถึงระบบสาธารณสุขภาค โดยเฉพาะการพัฒนาโครงสร้างที่อยู่อาศัยเพื่อแก้ปัญหาชุมชนแออัดในเมือง และตามบทบาทภารกิจของ กระทรวงการพัฒนาสังคมและความมั่นคงของมนุษย์มีอำนาจหน้าที่เกี่ยวกับการพัฒนาสังคม การสร้างความเป็นธรรมและความเสมอภาคในสังคม การส่งเสริมและพัฒนาคุณภาพความมั่นคงในชีวิต สถาบันครอบครัวในชุมชนเป็นกระทรวงหลักในการขับเคลื่อนการพัฒนาสังคมให้ประชาชนมีความเป็นอยู่ที่ดี การแก้ไขปัญหาสังคมจึงเป็นภารกิจที่สำคัญของกระทรวงการพัฒนาสังคมและความมั่นคงของมนุษย์ในการที่จะขับเคลื่อนการแก้ไขปัญหา ร่วมกับกระทรวง ทบวง กรมต่างๆ ชุมชนและท้องถิ่น เพื่อเป็นการสร้างหลักประกันว่าผู้ที่อยู่ในภาวะยากลำบาก ได้รับผลกระทบทางสังคมจะสามารถเข้าถึงบริการและได้รับการคุ้มครองทางสังคม โดยภารกิจดังกล่าวได้ถ่ายทอดไปสู่สำนักงานพัฒนาสังคมและความมั่นคงของมนุษย์ ซึ่งเป็นตัวแทนของกระทรวงในระดับภูมิภาคมีอำนาจหน้าที่ในการวิเคราะห์และรายงานสถานการณ์ทางสังคม และเศรษฐกิจ เพื่อกำหนดนโยบายด้านสังคมในระดับจังหวัดเสนอแนะแนวทางแก้ไข ส่งเสริม ประสานงาน และดำเนินการช่วยเหลือผู้ประสบปัญหาทางสังคมในจังหวัดตลอดจนส่งเสริม สนับสนุนให้องค์กรเครือข่าย ทั้งภาครัฐและเอกชนให้เข้ามามีส่วนร่วมในการแก้ไขปัญหาสังคม โดยจัดทำแผนงาน โครงการ และกิจกรรม ด้านการพัฒนาสังคมและความมั่นคงของมนุษย์

ในปีงบประมาณ พ.ศ.๒๕๖๓ กระทรวงการพัฒนาสังคมและความมั่นคงของมนุษย์กำหนด จัดทำรายงานสถานการณ์ทางสังคมทั้งในเชิงประเด็นและเชิงกลุ่มเป้าหมายสู่การเฝ้าระวังสถานการณ์ทางสังคม การนำเสนอมาตรการ กลไกทางสังคม เพื่อเป็นเครื่องมือในการวางแผนเชิงนโยบาย ตอบโจทย์ การเป็นผู้นำทางสังคมตามวิสัยทัศน์ของกระทรวงฯ โดยการแก้ไขปัญหาสังคมและพัฒนาคุณภาพชีวิต ของประชาชน จะต้องมีข้อมูลพื้นฐาน ข้อมูลกลุ่มเป้าหมายและสภาพปัญหาสังคมในพื้นที่มาสนับสนุน การดำเนินงานเพื่อให้การแก้ไขปัญหาสังคมสอดคล้องกับสภาพปัญหาสังคมที่เกิดขึ้นในจังหวัด รายงาน สถานการณ์ทางสังคมฉบับนี้จะสะท้อนให้เห็นถึงสถานการณ์ทางสังคมจังหวัด พะเยา ตลอดจน กลุ่มเป้าหมายที่พึงได้รับความช่วยเหลือ เพื่อให้มีคุณภาพชีวิตที่ดีขึ้น ดังวิสัยทัศน์ กระทรวงการพัฒนา สังคมและความมั่นคงของมนุษย์ พ.ศ.๒๕๖๐-๒๕๖๔ “พม. เป็นผู้นำด้านสังคมของไทยและอาเซียน มุ่งสู่คนอยู่ดีมีสุขในสังคมคุณภาพ” และวิสัยทัศน์ ยุทธศาสตร์กระทรวงการพัฒนาสังคมและความมั่นคง ของมนุษย์ ๒๐ ปี (พ.ศ.๒๕๖๑-๒๕๘๐) “สร้างสังคมดี คนมีคุณภาพ” โดยมีประเด็นยุทธศาสตร์ ประกอบด้วย ๑) พัฒนาศักยภาพคน ครอบครัว ชุมชนให้มีความเข้มแข็งและสร้างระบบที่เอื้อต่อ การพัฒนาคนให้มีคุณภาพชีวิตที่ดี ๒) สร้างหลักประกันทางสังคมที่ครอบคลุมและเหมาะสมกับ กลุ่มเป้าหมาย ๓) ส่งเสริมภาคีเครือข่ายอย่างเป็นระบบสู่การเป็นหุ้นส่วนทางสังคม และ ๔) ยกกระดับองค์กรสู่การเป็นผู้นำทางสังคม จึงต้องจัดทำรายงานสถานการณ์ทางสังคมจังหวัด พะเยา ที่แสดงให้เห็นถึงการจัดลำดับความรุนแรงของปัญหาสังคม เพื่อนำไปสู่การแก้ไขปัญหาต่อไป

รายงานสถานการณ์ทางสังคมจังหวัดพะเยา ประจำปี ๒๕๖๓ มีวัตถุประสงค์เพื่อ ๑) เพื่อให้มีข้อมูลสถานการณ์ทางสังคมระดับจังหวัดที่ถูกต้อง ชัดเจน ครอบคลุมทุกกลุ่มเป้าหมาย สามารถป้องกันและแก้ไขปัญหาสังคมได้ ๒) เพื่อให้หน่วยงานระดับจังหวัด นำข้อมูลไปใช้ในการกำหนดแผนงาน เพื่อคุ้มครอง ป้องกัน และแก้ไขปัญหาสังคมที่เกิดขึ้นได้ และ ๓) เพื่อให้หน่วยงานระดับกระทรวง นำข้อมูลไปใช้วิเคราะห์สถานการณ์ แนวโน้ม และกำหนดนโยบายในการป้องกันและแก้ไขปัญหาสังคมในภาพรวมของประเทศได้ โดยการเก็บรวบรวมข้อมูลจากแหล่งทุติยภูมิ ประกอบด้วย บทนำ ข้อมูลพื้นฐานของจังหวัดพะเยา และสถานการณ์ทางสังคมของจังหวัด ครอบคลุมกลุ่มเป้าหมาย และสรุปผลและข้อเสนอแนะ

๑.๒ การเปลี่ยนแปลงของสถานการณ์ต่างๆที่สำคัญ

สำนักงานพัฒนาสังคมและความมั่นคงของมนุษย์จังหวัดพะเยาได้ทำการทบทวนและวิเคราะห์ปัญหาด้านสังคมที่สำคัญ เพื่อเชื่อมโยงไปสู่ประเด็นปัญหาด้านสังคมของจังหวัด ดังนี้

๑) ความเหลื่อมล้ำทางเศรษฐกิจและสังคม

ความเหลื่อมล้ำทางเศรษฐกิจและสังคมถือเป็นประเด็นสำคัญในช่วง ๒ ทศวรรษที่ผ่านมา ซึ่งส่งผลกระทบต่อการพัฒนาคนและสังคมของประเทศไทย และคาดว่าปัญหาดังกล่าวจะยังคงเป็นปัญหาสำคัญในระยะ ๒๐ ปีข้างหน้า ความเหลื่อมล้ำในสังคม หรือความไม่เสมอภาคหรือความไม่เท่าเทียมกันของบุคคลอาจแบ่งออกได้เป็น ๓ กลุ่มใหญ่ๆ ได้แก่ ความเหลื่อมล้ำทางเศรษฐกิจ ความเหลื่อมล้ำทางสังคม และความเหลื่อมล้ำทางการเมืองหรือทางอำนาจ โดยความเหลื่อมล้ำทางเศรษฐกิจครอบคลุมความเหลื่อมล้ำหรือความไม่เท่าเทียมกันในเชิงรายได้ ทรัพย์สิน และการเข้าถึงทรัพยากรธรรมชาติ เช่น ที่ดิน น้ำ เป็นต้น ส่วนความเหลื่อมล้ำทางสังคมครอบคลุมความเหลื่อมล้ำในเชิงของการเข้าถึงบริการทางสังคมต่างๆ โดยเฉพาะการศึกษาและสาธารณสุข สวัสดิการทางสังคม และความยุติธรรมหรือกระบวนการยุติธรรม นอกจากนี้ ความเหลื่อมล้ำทางการเมืองมักครอบคลุมมิติการกระจายอำนาจ ระบบและกลไกทางราชการ และสิทธิสตรี เป็นต้น ทั้งนี้ ความเหลื่อมล้ำในมิติต่างๆ มักส่งผลกระทบต่อกันและกัน ตัวอย่างเช่น ความเหลื่อมล้ำในการเข้าถึงทรัพยากรทำให้เกิดความเหลื่อมล้ำทางรายได้และทรัพย์สิน และส่งผลต่อความเหลื่อมล้ำทางสังคมและความเหลื่อมล้ำทางการเมือง เป็นต้น ในขณะที่ความเหลื่อมล้ำทางสังคมและการเมืองก็ส่งผลกระทบต่อทำให้เกิดความเหลื่อมล้ำทางรายได้และทรัพย์สินจากการเข้าไม่ถึงบริการสาธารณะที่มีคุณภาพและการเรียกร้องสิทธิต่างๆ รวมถึงการเข้าถึงกระบวนการยุติธรรมในด้านความเหลื่อมล้ำด้านความมั่งคั่งและรายได้ ในช่วงทศวรรษที่ผ่านมา ค่าสัมประสิทธิ์ความไม่เสมอภาคด้านรายได้ (Gini Coefficient) มีแนวโน้มลดลงจาก ๐.๕๑๔ ในปี พ.ศ. ๒๕๔๙ เหลือ ๐.๔๔๕ ในปี พ.ศ. ๒๕๕๘ ซึ่งหมายถึงความเหลื่อมล้ำด้านรายได้ของประเทศไทยดีขึ้น อย่างไรก็ตาม ความเหลื่อมล้ำด้านรายดียังคงเป็นปัญหาเมื่อพิจารณาการกระจายรายได้ระหว่างกลุ่มประชากร โดยกลุ่มที่รวยที่สุดร้อยละ ๑๐ มีสัดส่วนรายได้ร้อยละ ๓๕.๐ ของรายได้รวมปี พ.ศ. ๒๕๕๘ ขณะที่กลุ่มประชากรร้อยละ ๔๐ ที่มีรายได้ต่ำสุด (หรือกลุ่ม Bottom ๔๐) มีสัดส่วนรายได้เพียงร้อยละ ๑๔.๓ ของรายได้รวม หรือหากเทียบกับกลุ่มประชากรร้อยละ ๑๐ ที่มีรายได้ต่ำสุดจะมีสัดส่วนรายได้เพียงร้อยละ ๑.๕๘ เท่านั้น นอกจากนี้ ประเทศไทยยังมีความเหลื่อมล้ำทางด้านสินทรัพย์และการถือครองที่ดิน โดยกลุ่มผู้ถือครองที่ดินร้อยละ ๑๐ ที่มีที่ดินมากที่สุด มีส่วนแบ่งการถือครองที่ดินมากกว่าร้อยละ ๖๐ ของพื้นที่ทั้งหมด ส่วนผู้ถือครองที่ดินร้อยละ ๔๐ ที่มีที่ดินน้อยที่สุด (กลุ่ม Bottom ๔๐) มีส่วนแบ่งการถือครองที่ดินเพียงร้อยละ ๑.๒ ของพื้นที่ทั้งหมดเท่านั้น ในด้านการเข้าถึงบริการภาครัฐ แนวโน้มที่ผ่านมาของประเทศไทยในระยะยาวถือว่าการเข้าถึงบริการภาครัฐมีแนวโน้มที่ดีขึ้นจากบริการที่ทั่วถึงทั้งด้านการศึกษาและสาธารณสุข อย่างไรก็ตาม ประเทศไทยยังถือว่ามีปัญหาความเหลื่อมล้ำในการเข้าถึงบริการภาครัฐที่มีคุณภาพอยู่ ในด้านการศึกษา พบว่าการประเมินสถานศึกษาขั้นพื้นฐานมีโรงเรียนที่ผ่านเกณฑ์ประเมินเพียงร้อยละ ๖๙.๙ เท่านั้น

และมีความแตกต่างโรงเรียนที่อยู่ในเมืองกับนอกเมือง โรงเรียนที่อยู่ต่างภูมิภาค โรงเรียนที่อยู่ต่างสังกัด โรงเรียนขนาดใหญ่กับขนาดเล็กโรงเรียนชั้นนำของประเทศกับโรงเรียนในพื้นที่ห่างไกล ส่วนในด้านสาธารณสุข ยังคงมีการกระจุกตัวของบุคลากรทางการแพทย์ในเขตกรุงเทพฯ โดยมีสัดส่วนแพทย์ต่อประชากรอยู่ที่ ๑ คนต่อ ๗๒๒ คน ในขณะที่ค่าเฉลี่ยของประเทศอยู่ที่ ๑ คนต่อ ๒,๑๓๑ คน

แนวโน้มในอนาคตของความเหลื่อมล้ำในประเทศไทยหากเป็นไปตามแนวโน้มปัจจุบันคาดว่าความเหลื่อมล้ำจะมีแนวโน้มที่รุนแรงมากขึ้น เนื่องจากการพัฒนาเศรษฐกิจที่เข้มข้นทั้งของประเทศและในระดับโลกกระแสโลกาภิวัตน์ การเคลื่อนย้ายของทุนระหว่างประเทศ ความก้าวหน้าทางเทคโนโลยีสมัยใหม่ต่างๆ ที่รู้ดหน้าอย่างรวดเร็ว การเปลี่ยนแปลงสภาพภูมิอากาศที่ส่งผลกระทบต่อให้เกิดความเสี่ยงในด้านต่าง ๆ ทั้งด้านเกษตร น้ำ ชายฝั่ง โรคระบาด และภัยธรรมชาติ ส่งผลต่อความผันผวนของผลผลิตทางการเกษตรและความเสี่ยงต่อครัวเรือนเกษตรกรที่มีความเปราะบาง ทั้งนี้ ประชาชนกลุ่มที่มีรายได้สูง การศึกษาสูงและมีความพร้อมจะสามารถปรับตัวไปกับการพัฒนาสมัยใหม่ได้ ในขณะที่ประชาชนส่วนใหญ่ที่มีการศึกษาน้อยเป็นแรงงานที่ทักษะต่ำ ไม่สามารถเคลื่อนย้ายไปสู่ภาคอุตสาหกรรมและบริการสมัยใหม่ได้ และยิ่งอาจถูกทดแทนโดยเทคโนโลยี เครื่องจักรและหุ่นยนต์ โดยจากการประมาณการของธนาคารโลกพบว่าแรงงานไทยร้อยละ ๗๐ มีความเสี่ยงที่จะถูกแทนที่ด้วยระบบอัตโนมัติและหุ่นยนต์ได้ในอนาคต จึงทำให้เกิดช่องว่างระหว่างคนมากขึ้น ทำให้ความเหลื่อมล้ำมีแนวโน้มจะขยายตัวต่อไปได้หากไม่สามารถบริหารจัดการได้อย่างมีประสิทธิภาพ การแก้ไขปัญหาความเหลื่อมล้ำไม่สามารถแก้ไขได้โดยกลไกตลาด แต่เป็นเรื่องการเลือกของสังคมสมาชิกในสังคมต้องร่วมกันตัดสินใจว่าต้องการให้สังคมมีความเท่าเทียมกันในระดับใด การแก้ไขปัญหาความเหลื่อมล้ำที่สำคัญต้องแก้ไขที่สาเหตุคือการทำให้การพัฒนาที่มีความสมดุลมากยิ่งขึ้น โดยการกระจายทรัพยากรจากส่วนกลางไปส่วนท้องถิ่น การเพิ่มการมีส่วนร่วมในการตัดสินใจบริหารทรัพยากรของประเทศ แทนการสั่งการจากบนลงล่าง การเพิ่มโอกาสและแต้มต่อให้กับคนยากจน และการปรับความสัมพันธ์ทางอำนาจระหว่างคนในสังคมให้อยู่ในระดับที่ใกล้เคียงมากยิ่งขึ้น ทั้งนี้ แนวโน้มการแก้ไขปัญหาความเหลื่อมล้ำในนานาประเทศเน้นที่การเพิ่มความเท่าเทียมกันของโอกาส (Equality of Opportunity) มากกว่าแก้ไขที่ความเท่าเทียมกันของรายได้โดยตรง (Equity) เพราะการกระจายรายได้โดยตรงเป็นการโอนเงินจากคนหนึ่งไปให้อีกคนหนึ่งจึงทำให้ผลรวมของสังคมเป็นศูนย์ หรือที่เรียกว่า Zero-sum game (Commission on Growth and Development, ๒๐๐๘) ทั้งนี้ ปัจจัยสำคัญที่จะลดความเหลื่อมล้ำได้ คือ ปัจจัย ในเชิงโอกาส เช่น การจัดการระบบการศึกษาที่มีคุณภาพและเปิดโอกาสทางการศึกษา การเปิดโอกาส ให้โอกาสเข้าถึงแหล่งเงินทุน การเปิดโอกาสให้เข้าถึงบริการสาธารณสุขที่มีคุณภาพ การเข้าถึงข้อมูลข่าวสาร เป็นต้น การเปิดช่องทางหรือโอกาสจะช่วยให้บุคคลมีโอกาสนในการเลื่อนฐานะทางสังคม (Social Mobility) ช่วยให้คนได้ใช้ศักยภาพที่มีอยู่เดิมได้อย่างเต็มที่ ซึ่งเป็นการสร้างแต้มต่อให้กับคนในสังคม โดยการให้ความเท่าเทียมกันเชิงโอกาส (Equality of Opportunities) และเข้าไปหยุดกลไกของความไม่เท่าเทียมกัน ไม่ว่าจะเป็นเรื่องของการศึกษา การหารายได้ การออม การเข้าถึงแหล่งทุน สุขภาพและการรักษาพยาบาล สวัสดิการทางสังคมต่างๆ เป็นต้น

๒) โครงสร้างประชากรเปลี่ยนเป็นสังคมผู้สูงอายุอย่างสมบูรณ์

สถานการณ์ทางสังคมที่เป็นแนวโน้มหลักของโลกปัจจุบันและมีความเป็นไปได้สูงที่จะมีความสำคัญ ต่อเนื่องไปในอนาคตคือประเด็นเรื่องการเปลี่ยนแปลงโครงสร้างประชากรโลก โดยเฉพาะการเข้าสู่สังคม ผู้สูงอายุ (Aging Society) ของหลายๆ ประเทศในโลกอย่างต่อเนื่อง องค์การสหประชาชาติ (UN) ได้ทำการ คาดการณ์ว่าประชากรโลกมีแนวโน้มเพิ่มขึ้นจาก ๖,๐๗๐ ล้านคนในปี ๒๕๔๓ (ค.ศ. ๒๐๐๐) เป็น ๗,๘๕๑ ล้าน คนในปี ๒๕๖๘ (ค.ศ. ๒๐๒๕) (UN ๒๐๑๐) ในจำนวนนี้ ประชากรวัยสูงอายุ (๖๐ ปีขึ้นไป) จะมีสัดส่วนเพิ่มขึ้น จากร้อยละ ๗ ในปี พ.ศ. ๒๕๔๓ เป็นร้อยละ ๑๖ ในปี พ.ศ. ๒๕๕๓ (ค.ศ. ๒๐๐๐) ในขณะที่ประชากรวัยเด็ก (อายุ ๐-๑๔ ปี) จะมีจำนวนลดลงจากร้อยละ ๓๙ เหลือเพียงร้อยละ ๒๗ การเปลี่ยนแปลงดังกล่าวนี้ เป็นภาพรวมของประชากรโลก แต่หากพิจารณาในแต่ละภูมิภาคของโลกพบว่าจำนวนประชากรในอเมริกาเหนือและยุโรปมีการขยายตัวเล็กน้อยเพราะเข้าสู่สังคมผู้สูงอายุ และตั้งแต่ปี พ.ศ. ๒๕๕๓ (ค.ศ. ๒๐๑๐) อเมริกาเหนือและยุโรปจะมีสัดส่วนประชากรรวมกันเหลือเพียงกว่าร้อยละ ๑๐ ของประชากรโลก ในขณะที่ประชากรโลก ในขณะเดียวกัน การเปลี่ยนแปลงของโครงสร้างประชากรของจีนและอินเดียจะมีผลอย่างมากต่อโครงสร้าง ประชากรโลก เนื่องจากทั้งสองประเทศ มีการขยายตัวทางเศรษฐกิจอย่างรวดเร็วและมีจำนวนประชากร สูงสุดสองอันดับแรกของโลก **สถานการณ์ด้านผู้สูงอายุของประเทศไทยก็ดำเนินไปเช่นเดียวกับนานา ประเทศ** จากการคาดการณ์ของสถาบันวิจัยมหิตล (๒๕๕๔) ระบุว่า ในปี พ.ศ. ๒๕๖๕ อัตราการเพิ่มประชากร ของไทยจะใกล้เคียงศูนย์ ซึ่งสะท้อนการเข้าสู่สังคม ผู้สูงวัยอย่างเต็มรูปแบบมากขึ้น เช่นเดียวกับประเทศ ญี่ปุ่นและเยอรมนีในปัจจุบัน ที่อัตราการเพิ่มขึ้นของประชากรเป็นลักษณะหดตัวลง ทั้งนี้ ในปีพ.ศ. ๒๕๕๙ ประชากรไทยมีทั้งหมด ๖๕.๓ ล้านคน เป็นเด็กร้อยละ ๑๗.๖๒ วัยแรงงานหรือวัยผู้ใหญ่ร้อยละ ๖๕.๖๗ และ วัยสูงอายुर้อยละ ๑๖.๙๐ ในขณะที่อัตราการเจริญพันธุ์รวมของประชากรไทยในปีพ.ศ. ๒๕๖๐ เท่ากับ ๑.๕๙ ซึ่งต่ำกว่าระดับทดแทนคือ ๒.๐ และมีแนวโน้มจะลดลงเหลือ ๑.๓๕ ในปีพ.ศ. ๒๕๗๙ ซึ่งจะส่งผลให้โครงสร้าง ประชากรไทยเปลี่ยนแปลงเข้าสู่การเป็นสังคมผู้สูงวัยอย่างสมบูรณ์ในช่วงปีพ.ศ. ๒๕๖๔ โดยสัดส่วนผู้สูงอายุจะ เพิ่มขึ้นจากร้อยละ ๑๗.๑ เป็นร้อยละ ๑๙.๘ ขณะที่สัดส่วนวัยเด็กและวัยแรงงานจะลดลงจากร้อยละ ๑๗.๕ และ ๖๕.๓ เหลือร้อยละ ๑๖.๖ และ ๖๔.๑ ตามลำดับ การลดลงของจำนวนวัยแรงงานที่เคยมีจำนวนสูงสุดใน ปีพ.ศ. ๒๕๕๗ ที่กำลังทยอยลดลงมาเรื่อยๆ นั้นถือเป็นปัจจัยสำคัญที่ส่งผลกระทบต่อเศรษฐกิจเติบโต ทางเศรษฐกิจและงบประมาณของประเทศในอนาคต ทั้งนี้ วัยแรงงาน ถือเป็นกลุ่มเดียวที่มีรายได้มากกว่า ค่าใช้จ่าย หรือมีเงินออม ดังนั้น การลดลงของจำนวนวัยแรงงานจึงส่งผลกระทบต่อรายได้และงบประมาณของภาครัฐ ที่จะนำมาใช้จ่ายในการพัฒนาประเทศและการจัดสวัสดิการทางสังคมต่างๆ ประเด็นปัญหาวิกฤติและราก แห่งปัญหาที่ส่งผลกระทบต่อผู้สูงอายุ เป็นเรื่องเชิงโครงสร้าง กล่าวคือ ปรากฏการณ์ที่สำคัญ ๔ ประการ คือ เด็กเกิดน้อยลง ประชาชนอายุยืนยาวมากขึ้น คนวัยทำงานน้อย และประชาชนยังไม่รวย หรือที่มีเรียกว่า ประเทศไทยเป็นประเทศที่แก่ก่อนรวย จึงมีปัญหามากกว่าประเทศพัฒนาแล้วเช่น ญี่ปุ่น ที่รวยก่อนแก่ ปัญหา และทางแก้จะมีความแตกต่างกัน ทั้งนี้ ประการแรก การที่เด็กเกิดน้อยลงเกิดจากคนไทยมีลูกน้อยลง โดยอัตราเจริญพันธุ์ ในปัจจุบันลดลงต่ำกว่าอัตราทดแทน โดยผู้หญิงไทยคนหนึ่งมีบุตรเฉลี่ยลดลงมาก เทียบกับอดีตที่มีลูกมากถึง ๖ คนเมื่อ ๕๐ ปีที่แล้ว (พ.ศ. ๒๕๐๘) ประการที่สอง คนไทยอายุยืนยาวขึ้น เนื่องจากพัฒนาการทางการแพทย์และระบบสาธารณสุข ทำให้คนไทยมีอายุยืนขึ้น ปัจจุบันอายุเฉลี่ยเท่ากับ ๗๔.๗ ปี ซึ่งมีอายุยืนยาวขึ้นจากเมื่ออดีตคนไทยอายุเฉลี่ย ๖๒ ปี (พ.ศ. ๒๕๑๓) ประการที่สามคนวัยทำงาน จะหายไปจากระบบอย่างน้อย ๗ ล้านคน (เมื่อเทียบกับปัจจุบัน) นอกเหนือปัญหาเชิงปริมาณแล้ว ประเทศไทย ประสบปัญหาเชิงคุณภาพอีกด้วย กล่าวคือ ปัจจุบันผลิตภาพแรงงานยังต่ำอีกด้วย และประการที่สี่ ผู้สูงอายุ จำนวนมากยังมีฐานะยากจน จากรายงานสถานการณ์ผู้สูงอายุไทย

พบว่า มีผู้สูงอายุจำนวน ๑ ใน ๓ มีรายได้ต่ำกว่าเส้นความยากจน (น้อยกว่า ๒,๕๗๒ บาทต่อเดือน) ในส่วนเฉพาะผู้สูงอายุเองนั้น ผู้สูงอายุจำนวนหนึ่งยังมีความต้องการที่จะทำงาน (ร้อยละ ๒๓.๔ ของผู้สูงอายุวัยต้น ร้อยละ ๘.๙ ของผู้สูงอายุวัยกลาง และร้อยละ ๒.๖ ของผู้สูงอายุวัยปลาย) อย่างไรก็ตามผู้สูงอายุส่วนใหญ่ (ร้อยละ ๗๕.๘) จบการศึกษาในระดับประถมศึกษาและต่ำกว่าระดับประถมศึกษา โดยแหล่งรายได้ที่สำคัญหรือแหล่งรายได้หลักของผู้สูงอายุ ส่วนใหญ่ได้รับจากบุตร (ร้อยละ ๓๖.๗) รองลงมาคือรายได้จากการทำงานของผู้สูงอายุเอง (ร้อยละ ๓๓.๙) จากเบี้ยยังชีพจากรัฐ (ร้อยละ ๑๔.๘) จากบำเหน็จบำนาญ (ร้อยละ ๔.๙) จากคู่สมรส (ร้อยละ ๔.๓) และจากดอกเบี้ยเงินออมที่ผู้สูงอายุได้เก็บออม เงินออม การขายทรัพย์สินที่มีอยู่ (ร้อยละ ๓.๙) ในปีพ.ศ. ๒๕๕๙ ผู้สูงอายุที่มีอายุ ๗๐ ปีขึ้นไป มีจำนวน ๔.๖ ล้านคนหรือคิดเป็นร้อยละ ๔๒.๙ ของประชากรผู้สูงอายุทั้งหมด และคาดว่าจะเพิ่มขึ้นเป็น ๕.๖ ล้านคนในปีพ.ศ. ๒๕๖๔ ผู้สูงอายุกลุ่มนี้ส่วนใหญ่เป็นวัยพึ่งพิง ทั้งในด้านเศรษฐกิจ สังคม สุขภาพ โดยผู้สูงอายุที่มีอายุ ๗๕ ปีขึ้นไป จะมีสภาวะติดเตียงเพิ่มขึ้นเป็นร้อยละ ๒.๖ จากช่วงอายุ ๖๐-๖๕ ปีที่มีเพียงร้อยละ ๐.๙ ส่งผลต่อภาระค่าใช้จ่ายในการดูแลที่เพิ่มสูงขึ้น มีการคาดการณ์ว่าค่าใช้จ่ายสุขภาพของผู้สูงอายุจะเพิ่มขึ้นจาก ๖๓,๕๖๕ ล้านบาท ซึ่งส่งผลต่อรายได้และเงินออมในบั้นปลายของชีวิต ทั้งนี้มีผู้สูงอายุเพียง ร้อยละ ๗.๒ เท่านั้นที่พึงพอใจในบริการสาธารณสุขทุกระบบและสถานที่สาธารณสุขส่วนใหญ่ไม่มีการจัดสิ่งอำนวยความสะดวกสำหรับผู้สูงอายุ

ทั้งนี้ ในระดับส่วนบุคคลผู้สูงอายุ มีประเด็นสำคัญคือ เรื่องรายได้ อาชีพ เงินออม ในภาพรวมระดับประเทศหรือระดับนโยบาย ได้แก่ เรื่องการสร้างหลักประกันด้านรายได้ ภาระทางการคลัง ระบบสวัสดิการ โดยความมั่นคงทางการเงิน เป็นข้อกังวลของผู้สูงอายุไทยเช่นเดียวกับทั่วโลก นอกจากนี้ **ประชาชนไทยยังขาดการเตรียมความพร้อมเพื่อสร้างหลักประกันด้านรายได้ การที่ประชากรไทยมีอายุยืนยาวขึ้น ส่งผลให้ค่าใช้จ่ายในยามชราเพิ่มขึ้น จนทำให้รายได้และ/หรือเงินออมอาจไม่เพียงพอต่อการยังชีพ** อย่างไรก็ตามในประเด็นเรื่องการเตรียมความพร้อม พบว่า ปัจจุบันผู้สูงอายุของไทยจำนวนหนึ่งยังขาดการเตรียมความพร้อมเพื่อหลักประกันด้านรายได้ ไม่มีรายได้หรือเงินออมเพียงพอ ทำให้ต้องพึ่งรายได้หลักจากเบี้ยยังชีพ ขณะที่คนวัยทำงานปัจจุบันส่วนหนึ่งยังขาดการเตรียมความพร้อมด้านการเงินเพื่อการดำรงชีวิตยามชราภาพ หรือบางคนไม่คิดเตรียมการทางการเงินเพื่อสร้างหลักประกันในยามสูงวัยเลย ดังนั้น ภายใต้แนวโน้มสังคมสูงวัยดังกล่าว อาจส่งผลกระทบต่อระบบเศรษฐกิจ ตลาดแรงงาน การค้าและการทำธุรกิจต่อไปในระยะข้างหน้า อาทิ การเผชิญกับปัญหาแรงงานที่ตึงตัว หากประชากรเกิดใหม่ยังมีทิศทางชะลอตัวลง ภาคธุรกิจและภาครัฐต้องเตรียมความพร้อมเพื่อรองรับกับปัญหาการขาดแคลนแรงงาน เช่น การปรับเปลี่ยนโครงสร้างการผลิตจากเน้นการใช้แรงงานเข้มข้นมาเป็นการใช้องค์ความรู้และเทคโนโลยีมากขึ้น หรือ การใช้แรงงานจากต่างประเทศ ทั้งนี้ ผลกระทบจากการเป็นสังคมผู้สูงอายุของประเทศต่างๆ อาจทำให้เกิดการย้ายถิ่นของแรงงานข้ามชาติทั้งแรงงานที่มีฝีมือและไร้ฝีมือ เพื่อทดแทนกำลังแรงงานในประเทศที่เป็นสังคมผู้สูงอายุ หรือเกิดภาวะสมองไหล ขณะเดียวกันแนวโน้มของผู้สูงวัยที่มีจำนวนเพิ่มมากขึ้นได้บอกลึ้นยัยสำคัญในการพัฒนาผลิตภัณฑ์หรือบริการ ซึ่งความต้องการผลิตภัณฑ์สำหรับผู้สูงอายุมากขึ้น เช่น กลุ่มสินค้าด้านการแพทย์และสุขภาพที่จำเป็นสำหรับผู้สูงวัย อีกทั้งยังเป็นโอกาสของธุรกิจบริการที่เน้นกลุ่มผู้บริโภคนสูงวัย อาทิ โรงพยาบาล อุปกรณ์ทางการแพทย์ การท่องเที่ยวพักผ่อน ซึ่งอุปสงค์มีแนวโน้มเติบโตอย่างต่อเนื่องในอนาคต ทั้งนี้ ในด้านการช่วยเหลือผู้สูงอายุในระยะ ๕-๑๐ ปีข้างหน้า สามารถแบ่งกลุ่มเป้าหมายออกเป็น ๓ กลุ่มหลัก ได้แก่กลุ่มเป้าหมายที่เป็นผู้สูงวัยที่ต้องการทำงานแต่หางานทำไม่ได้ รัฐควรเปิดโอกาสให้มีความเพิ่มทักษะ เชื่อมต่ออุปสงค์กับอุปทานแรงงานในวัยนี้ ให้แรงจูงใจภาคเอกชนในการรับผู้สูงอายุหรือขยายอายุการทำงาน หรือพิจารณาเพิ่มสิทธิประโยชน์ในเงื่อนไขจัดซื้อจัดจ้างภาครัฐ ใช้การจัดจ้างบุคลากรภาครัฐในสาขาที่ขาดแคลนและผู้สูงอายุสามารถทำงานได้ ตลอดจนส่งเสริมเงื่อนไขการจ้างงานที่ยืดหยุ่น เช่น

ทำงานสัปดาห์ละ ๒-๓ วัน กลุ่มที่สอง คือกลุ่มผู้ที่กำลังจะสูงวัย ช่วงอายุ ๕๐-๕๙ ปี ควรเร่งเตรียมพร้อมสำหรับอนาคตในด้านต่างๆ ทั้งทักษะการทำงาน การออม สวัสดิการ สุขภาพ และอื่นๆ และกลุ่มเป้าหมายที่สามคือกลุ่มเกษียณอายุ ควรเปิดโอกาสให้มีส่วนร่วมกับงานทางสังคม งานที่มีคุณค่า และงานอาสาสมัครต่างๆ

๓) การเปลี่ยนแปลงโครงสร้างตลาดแรงงาน การเคลื่อนย้ายคน และแรงงานระหว่างประเทศ

โครงสร้างการผลิตของประเทศไทยได้ค่อยๆ เปลี่ยนแปลงจากสังคมเกษตรกรรมไปสู่สังคมอุตสาหกรรมและบริการ ส่งผลให้เกิดสังคมเมือง เกษตรกรเคลื่อนย้ายออกจากท้องถื่นเพื่อไปทำงานหรืออาศัยในเมืองมากขึ้น ในขณะที่โครงสร้างการจ้างงานปรับเปลี่ยนช้า แรงงานส่วนใหญ่มีทักษะต่ำทำให้เกิดปัญหาเชิงโครงสร้างการผลิตที่ไม่สามารถก้าวข้ามไปเป็นประเทศที่ขับเคลื่อนด้วยนวัตกรรม การเปลี่ยนแปลงโครงสร้างประชากรเป็นสังคมสูงวัยส่งผลให้กำลังแรงงานลดลง นอกจากนี้แรงขับเคลื่อนของแรงงานต่อระบบเศรษฐกิจได้ลดลง ซึ่งนอกจากกำลังแรงงานจะลดลงแล้ว การเพิ่มผลผลิตการผลิตของกำลังแรงงานยังเป็นไปอย่างล่าช้า และยังมีขีดการใช้เทคโนโลยีที่เหมาะสม การพัฒนาคุณภาพการศึกษายังไม่เท่าทันการเปลี่ยนแปลงประเทศไทยยังไม่สามารถยกระดับประเทศไปเป็นประเทศที่ขับเคลื่อนด้วยนวัตกรรมและองค์ความรู้ได้ และยังมีแรงงานที่อยู่นอกระบบอยู่มาก แรงงานต่างด้าวเข้ามาทำงานในกลุ่มแรงงานที่ไร้ฝีมือ ขณะที่แรงงานไทยยังไม่สามารถยกระดับเป็นแรงงานฝีมือและผู้มีวิชาชีพขั้นสูงได้อย่างเพียงพอ ทั้งนี้ โครงสร้างแรงงานของไทยจากการสำรวจภาวะการทำงานของประชากร (ธันวาคม พ.ศ. ๒๕๕๙) พบว่า จำนวนผู้มีอายุตั้งแต่ ๑๕ ปีขึ้นไป จำนวน ๕๕.๗๗ ล้านคน เป็นผู้ที่อยู่ในกำลังแรงงานหรือผู้ที่พร้อมที่จะทำงาน ๓๗.๗๙ ล้านคน ประกอบด้วย ผู้มีงานทำ ๓๗.๓๖ ล้านคน ผู้ว่างงาน ๓.๐๓ แสนคน และผู้ที่รอฤดูกาล ๑.๒๙ แสนคน สำหรับผู้ที่อยู่นอกกำลังแรงงานหรือที่ไม่พร้อมทำงาน ๑๗.๙๘ ล้านคน ได้แก่ แม่บ้าน นักเรียน คนชรา เป็นต้น โดยในจำนวน ผู้มีงานทำ ๓๗.๓๖ ล้านคน ประกอบไปด้วยผู้ทำงานในภาคเกษตรกรรม ๑๒.๕๗ ล้านคนและนอกภาคเกษตรกรรม ๒๔.๗๙ ล้านคน โดยสาเหตุสำคัญเกิดจากทักษะและสมรรถนะไม่สอดคล้องกับความต้องการของตลาดแรงงาน เนื่องจากโครงสร้างของภาคการผลิตและบริการยังพึ่งพาแรงงานทักษะต่ำในเกือบทุกอุตสาหกรรมแต่ไม่สอดคล้องกับแรงงานที่มีระดับการศึกษาที่สูงขึ้น นอกจากนี้ แรงงานระดับอุดมศึกษาที่มีสัดส่วนว่างงานสูง เพราะตลาดแรงงานมีความต้องการแรงงานที่มีการศึกษาระดับต่ำกว่ามัธยมศึกษาปีที่ ๖ มีมากถึงร้อยละ ๖๔ ของความต้องการแรงงานทั้งหมด

๔) กระแสโลกาภิวัตน์และภูมิภาคนิยม และประเด็นด้านสังคมที่เชื่อมโยงกับการค้าระหว่างประเทศ

กระแสโลกาภิวัตน์และภูมิภาคนิยมทำให้เกิดการไหลเวียนของสินค้า บริการ เงินทุน แรงงาน และองค์ความรู้ระหว่างประเทศมากยิ่งขึ้น ซึ่งเชื่อมโยงกับการค้าและการลงทุนระหว่างประเทศ ซึ่งส่งผลกระทบต่อคุณภาพของคนและสังคม นอกจากนี้ ประเด็นด้านสังคมเองก็กลายเป็นเงื่อนไขหนึ่งที่สำคัญในการทำการค้าระหว่างประเทศในอนาคต ทั้งนี้ ในด้านการค้าระหว่างประเทศคาดว่าความตกลงในระดับพหุภาคีในกรอบ WTO น่าจะยังคงไม่มีการเปลี่ยนแปลงอย่างมีนัยสำคัญ โดยความตกลงทางการค้าในระดับ WTO จะมีบทบาทลดลงเนื่องจากไม่สามารถหาข้อตกลงร่วมกันภายในประเทศสมาชิกที่มีการประชุมมายาวนานได้ จึงทำให้การเจรจาความตกลงในระดับภูมิภาค RTA (Regional Trade Agreement) มีความสำคัญมากขึ้น กรอบความร่วมมือที่มีความสำคัญใกล้ชิดกับประเทศไทยเป็นอย่างมากคือการรวมกันเป็นประชาคมอาเซียน (ASEAN Community) และการรวมกลุ่มของเอเชียตะวันออก (Regional Comprehensive Economic Partnership: RCEP) ซึ่งมุ่งเน้นการสร้างเครือข่ายความร่วมมือแบบเฉพาะเจาะจงมากขึ้น นอกจากนี้ วาระการพัฒนาที่ยั่งยืน ค.ศ. ๒๐๓๐ นับเป็นทิศทางหลักในการพัฒนาของโลกหลังจากเป้าหมายสหัสวรรษ (MDGs) สิ้นสุดลง และมีการจัดทำเป้าหมายการพัฒนาที่ยั่งยืน (Sustainable Development Goals, SDGs) ขึ้นมาแทน โดยประกอบด้วย ๑๗ เป้าหมายและ ๑๖๙ เป้าประสงค์

โดยประเด็นใน SDGs ที่ประเทศไทยตามแผนพัฒนาเศรษฐกิจและสังคมแห่งชาติฉบับที่ ๑๒ ให้
ความสำคัญ ได้แก่ การสร้างหลักประกันในการจัดให้น้ำและสุขอนามัยสำหรับทุกคน การยกระดับคุณภาพน้ำ
การเพิ่มประสิทธิภาพการใช้น้ำทุกภาคส่วน การมีรูปแบบการผลิตและการบริโภคที่ยั่งยืน การใช้ทรัพยากร
อย่างมีประสิทธิภาพ การลดการเกิดของเสีย การอนุรักษ์และใช้ประโยชน์จากมหาสมุทรและทะเล การปกป้อง
และฟื้นฟูระบบนิเวศป่าไม้อย่างยั่งยืน และการหยุดยั้งการสูญเสียความหลากหลายทางชีวภาพ การบริหารจัดการ
การเมืองอย่างยั่งยืน การลดผลกระทบทางลบต่อสิ่งแวดล้อม และการดำเนินการอย่างเร่งด่วนเพื่อต่อสู้กับ
การเปลี่ยนแปลงสภาพภูมิอากาศและผลกระทบที่เกิดขึ้น นอกจากนี้ยังมีมิติด้านสังคม เช่น การลดความ
ยากจน การลดความเหลื่อมล้ำ และการเพิ่มความเสมอภาคระหว่างเพศ เป็นต้น ในด้านการรวมกลุ่มอาเซียน
หลังปี พ.ศ. ๒๕๕๘ คาดว่าจะมีการเปิดเสรีเพิ่มมากขึ้น ทั้งในด้านการค้าสินค้าและการค้าบริการ ทำให้การ
เคลื่อนย้ายปัจจัยการผลิตทุน แรงงาน ได้อย่างเสรีมากยิ่งขึ้น โดยสมาชิกอาเซียนได้มีการจัดทำแผนงาน
ข้อตกลงร่วมภายหลังปี ค.ศ. ๒๐๐๕ หรือปฏิญญาทูลาลัมเปอร์ว่าด้วยอาเซียน ค.ศ. ๒๐๒๕ เพื่อกำหนด
วิสัยทัศน์ประชาคมอาเซียนในอนาคต ซึ่งได้กำหนดทิศทางในอนาคตของอาเซียนให้มีเอกภาพทางการเมือง
มีการรวมตัวทางเศรษฐกิจมีความรับผิดชอบต่อสังคม ทำเพื่อประชาชนและมีประชาชนเป็นศูนย์กลาง และ
ยึดมั่นในกฎกติกาอย่างแท้จริง สิ่งที่อาเซียนจะเร่งดำเนินการต่อเนื่องให้แล้วเสร็จโดยเร็วที่สุด ได้แก่
การผลักดันมาตรการที่เกี่ยวข้องกับการอำนวยความสะดวกทางการค้า เช่น มาตรการด้านการขนส่งและ
ศุลกากร ระบบการเชื่อมโยงข้อมูลอิเล็กทรอนิกส์ ณ จุดเดียวของอาเซียน การจัดทำความตกลงยอมรับร่วมกัน
ในสินค้ากลุ่มต่างๆ และการเชื่อมโยงกับมิติทางการค้าและการลงทุนระหว่างประเทศ ส่งผลให้ประเทศที่
มีความสำคัญกับประเด็นด้านสังคมและสิ่งแวดล้อม โดยเฉพาะอย่างยิ่ง สหภาพยุโรปจะนำเงื่อนไขต่างๆ
ผนวกเข้ามาในการติดต่อทางการค้ากับประเทศต่างๆ รวมถึงไทย ส่งผลให้มาตรฐานด้านสังคม แรงงาน
สิทธิมนุษยชน ธรรมชาติ และสิ่งแวดล้อมจะเป็นเงื่อนไขที่อยู่ในการค้าระหว่างกัน ทำให้ประเทศไทยต้อง
ยกระดับในเรื่องต่างๆ เหล่านี้ให้สูงขึ้นตลอดเวลา

๕) การเปลี่ยนแปลงทางเทคโนโลยี

ความก้าวหน้าของนวัตกรรมและเทคโนโลยีเป็นไปอย่างรวดเร็วและได้ก่อให้เกิดการเปลี่ยนแปลงทาง
สังคมและรูปแบบทางเศรษฐกิจ ทำให้ประเทศพัฒนาแล้วปรับโครงสร้างเศรษฐกิจจากภาคอุตสาหกรรมไปเป็น
ภาคบริการ และการใช้ประโยชน์จากเทคโนโลยีใหม่ๆ ทั้งนาโนเทคโนโลยี เทคโนโลยีหุ่นยนต์ และ
เทคโนโลยีชีวภาพ ในด้านผู้ผลิตของประเทศต่างๆ รวมทั้งประเทศไทยก็ได้มีการนำเทคโนโลยีมาใช้เพื่อเพิ่ม
ประสิทธิภาพ การบริหารจัดการทั้งด้านการเงิน การผลิตและการควบคุมคลังสินค้า รวมทั้งช่วยลดต้นทุน
นอกจากนี้ การเชื่อมโยงของอินเทอร์เน็ตทั่วโลกทำให้การสื่อสารสามารถทำได้รวดเร็วและสะดวกสบาย
ในทุกสถานที่ เกิดเป็นเครือข่ายสังคมออนไลน์ (Social Network) ซึ่งเป็นช่องทางในการพัฒนาการตลาด
เพื่อเข้าถึงกลุ่มผู้บริโภคได้อย่างมีประสิทธิภาพและช่วยลดต้นทุนด้านการเดินทางและขนส่งรวมทั้งทำให้ผู้ผลิต
ทราบถึงความต้องการของผู้บริโภคได้ดียิ่งขึ้น นอกจากนี้อินเทอร์เน็ตยังทำให้ผู้บริโภครับรู้ข้อมูลของสินค้า
ง่ายขึ้นและสามารถแสดงความคิดเห็นความพึงพอใจต่อสินค้าหรือบริการได้โดยตรง ประชาชนสามารถรับรู้
นโยบาย มาตรการ ความช่วยเหลือ จากภาครัฐได้สะดวกรวดเร็วขึ้นภาครัฐสามารถนำเทคโนโลยีมาใช้
เพื่อพัฒนาสังคมในหลายด้านโดยเฉพาะเทคโนโลยีดิจิทัล ตลอดจนประชาชนทุกช่วงวัยสามารถเข้าถึงและใช้
ประโยชน์จากบริการต่างๆ ของภาครัฐ ในลักษณะของบริการครบวงจร (One Stop Services) ทั้งบริการ
การศึกษา บริการสุขภาพ บริการทางสังคม และบริการ ด้านอื่นๆ ผ่านเทคโนโลยีดิจิทัล ซึ่งช่วยอำนวยความสะดวกและลดต้นทุนในการเดินทางและเอกสารต่างๆ รวมถึง มีการจัดทำข้อมูลและองค์ความรู้ให้ประชาชน
สามารถเข้าถึงได้และนำไปใช้ประโยชน์ได้อย่างมีประสิทธิภาพมากขึ้น

๖) ข้อเสนอแนะมองฯ ๒๐ ปี ตามภารกิจของกระทรวงการพัฒนาสังคมและความมั่นคงของมนุษย์

สิ่งที่ควรดำเนินการเพื่อมุ่งสู่สังคมไทยใน ๒๐ ปีข้างหน้า

๑. จัดทำทะเบียนผู้ประสบปัญหาทางสังคมและที่อยู่ในภาวะยากลำบากทั่วประเทศ
๒. กำหนดมาตรฐานการให้บริการ และจุดบริการที่สามารถตอบสนองการดำรงชีวิตของผู้ประสบปัญหาได้อย่างมีศักดิ์ศรีโดยจัดสรรทรัพยากรที่เพียงพอในการดำเนินงาน
๓. การส่งเสริมและพัฒนาากลุ่มเป้าหมาย

กลุ่มผู้สูงอายุ

๑. การเตรียมความพร้อมประชากรเข้าสู่สังคมวัยสูงอายุอย่างมีคุณภาพ
๒. พัฒนาระบบและมาตรฐานการดูแลระยะยาวสำหรับผู้สูงอายุในภาวะพึ่งพิง
๓. ส่งเสริมและขยายโอกาสการทำงานของผู้สูงอายุ
๔. ขยายอายุเกษียณ
๕. การปรับสภาพแวดล้อมให้เหมาะสม สะดวก ปลอดภัยให้กับผู้สูงอายุโดยบูรณาการร่วมกับการปรับ สภาพแวดล้อมให้เหมาะสมกับผู้พิการ
๖. จัดทำมาตรฐานศูนย์ดูแลผู้สูงอายุ (Health & Welfare) เพื่อเป็นมาตรฐานการดำเนินงานของศูนย์พัฒนาคุณภาพชีวิตและพัฒนาอาชีพผู้สูงอายุ

กลุ่มคนพิการ

๑. การสร้างสังคมที่บูรณาการเพื่อคนพิการและทุกคนในสังคม ให้คนพิการสามารถเข้าถึงและใช้ประโยชน์ได้จากสิทธิอย่างเท่าเทียมและเป็นธรรม ฝ่าละอองธุลีไฟและป้องกันแสวงหาประโยชน์การใช้ความรุนแรงและการล่วงละเมิดต่อคนพิการ
๒. สร้างสภาพแวดล้อม พัฒนาเทคโนโลยีและข้อมูลข่าวสารที่คนพิการสามารถเข้าถึงและใช้ประโยชน์
๓. สร้างเสริมศักยภาพคนพิการให้สามารถเข้าถึงบริการต่างๆ ทั้งด้านการแพทย์การศึกษา อาชีพและการมีงานทำ กีฬา การท่องเที่ยว รวมถึงการสนับสนุนบทบาทของคนพิการให้เป็นหุ้นส่วนการพัฒนาในทุกมิติ
๔. ปรับปรุงกลไกการบริหารจัดการส่งเสริมและพัฒนาคุณภาพชีวิตคนพิการให้มีประสิทธิภาพกระจายอำนาจสู่ท้องถิ่นภาคประชาสังคมและภาคส่วนอื่นๆ ที่เกี่ยวข้องอย่างมีประสิทธิภาพ
๕. สนับสนุนการดำเนินงานของศูนย์บริการคนพิการ สร้างความเข้มแข็งขององค์กรด้านคนพิการเครือข่ายในการขับเคลื่อนการดำเนินงานด้านคนพิการอย่างเป็นระบบและมีประสิทธิภาพ
๖. สร้างเสริมเจตคติเชิงสร้างสรรค์ต่อความพิการและคนพิการ โดยการสร้างเสริมความรู้ความเข้าใจต่อคนพิการ ครอบครัว และชุมชน เพื่อสร้างความตระหนักรู้เกี่ยวกับสิทธิศักดิ์ศรีความเป็นมนุษย์ศักยภาพและการดำรงชีวิตอิสระของคนพิการ

กลุ่มเด็กและเยาวชน

๑. ส่งเสริมมาตรฐานศูนย์พัฒนาเด็กเล็กให้มีคุณภาพ และขยายให้ครอบคลุมในกลุ่มเด็กอายุต่ำกว่า ๓ ปี
๒. ขยายระยะเวลาให้มารดาที่เป็นแรงงานในระบบและนอกระบบสามารถหยุดงานโดยมีรายได้เพื่อดูแลบุตรหลังคลอดให้ได้อย่างน้อย ๖ เดือน
๓. การสร้างจิตสำนึกความรับผิดชอบตนเอง ครอบครัว ชุมชน สังคม
๔. เสริมสร้าง ฝึกฝนทักษะในการดำรงชีวิต และกิจกรรมที่เป็นประโยชน์สร้างวินัยด้านการออม
๕. จัดพื้นที่สร้างสรรค์สำหรับเด็กและเยาวชนที่สะดวก ปลอดภัย
๖. สร้างระบบการบริหารจัดการเด็กและเยาวชนนอกระบบที่เข้มแข็ง และเป็นที่ยอมรับของสังคม โดยการบูรณาการการดำเนินงานร่วมกับหน่วยงานภาคี

กลุ่มสตรี

๑. การเสริมสร้างและพัฒนาศักยภาพสตรีเพื่อให้เข้าถึงสิทธิรู้เท่าทัน สามารถใช้เทคโนโลยีในการพัฒนาศักยภาพผ่านระบบการศึกษาที่เป็นทางการและไม่เป็นทางการ
๒. ปรับปรุงกฎหมาย ระเบียบ ข้อบังคับ และการเข้มงวดการบังคับใช้กฎหมายที่เกี่ยวข้องกับการลดความรุนแรงต่อสตรีการล่วงละเมิดทางเพศ และการค้ามนุษย์
๓. เตรียมความพร้อมและเสริมสร้างศักยภาพด้านภาวะผู้นำแก่สตรีที่จะลงรับสมัครรับเลือกตั้งทุกระดับและจัดมาตรการพิเศษเพื่อส่งเสริมการมีส่วนร่วมของสตรีในการเมือง การปกครอง และการบริหาร
๔. พัฒนางองค์กร กลไก และเครือข่ายสตรีให้มีความเข้มแข็ง มีศักยภาพสูง และเป็นแกนหลักในการขับเคลื่อน การพัฒนาสตรีทุกระดับ

ความเท่าเทียมระหว่างเพศ

๑. การกำหนดแนวทางในการให้ความช่วยเหลือ ชดเชย และเยียวยา หรือบรรเทาทุกข์แก่บุคคลซึ่งตกเป็นผู้เสียหายจากการเลือกปฏิบัติโดยไม่เป็นธรรมระหว่างเพศ
๒. ส่งเสริมโอกาสในการเข้าถึงสิทธิด้านต่างๆ ทั้งทางสังคม เศรษฐกิจ และการเมือง โดยเฉพาะกลุ่มเพศสภาพไม่ตรงกับเพศกำเนิด
๓. ปรับปรุงแบบแผนความประพฤติทางสังคมและวัฒนธรรมระหว่างเพศ เพื่อขจัดอคติวิธีปฏิบัติที่อยู่บนพื้นฐานของความเกลียดชัง และความรุนแรงเพราะเหตุแห่งเพศเพื่อขจัดอุปสรรคในการเข้าถึงสิทธิด้านต่างๆ

ครอบครัว

๑. บูรณาการระบบบริการของเครือข่ายทางสังคมทุกภาคส่วนในการจัดบริการด้านครอบครัวการเฝ้าระวัง ป้องกัน แก้ไขปัญหา และจัดสวัสดิการสำหรับครอบครัว
๒. พัฒนาศักยภาพครอบครัว เสริมสร้างภูมิคุ้มกันและหลักประกันทางสังคมในครอบครัว
๓. ส่งเสริมให้ครอบครัวมีบุตรเพิ่มขึ้น และทบทวนมาตรการเกื้อหนุนครอบครัวที่มีบุตร
๔. สนับสนุนให้มีโรงเรียนพ่อแม่เพื่อเตรียมความพร้อมก่อนการมีครอบครัวมีบุตร และการวางแผนครอบครัวในอนาคต มีมาตรการในการสนับสนุนให้สามีไปช่วยภรรยาเลี้ยงบุตรได้เหมือนภาคราชการ
๕. สนับสนุนภาคเอกชน/สถานประกอบการ

ผู้ด้อยโอกาส

๑. จัดระเบียบ ส่งเสริมการประกอบอาชีพ พัฒนาทักษะคุณภาพชีวิตแก่ผู้ใช้ชีวิตในที่สาธารณะ โดยความร่วมมือจากทุกภาคส่วน
๒. การสร้างเจตคติของครอบครัว สังคมในการยอมรับผู้ด้อยโอกาส และสร้างพื้นที่ทางสังคมให้กับผู้ด้อยโอกาส
๓. จัดระเบียบ พื้นฟูพัฒนาระบบ เสริมสร้างความเข้มแข็ง พึ่งพาตนเองอย่างสมดุลและยั่งยืน โดยเฉพาะการพัฒนาพื้นที่นิคมให้เป็นต้นแบบในการประกอบวิสาหกิจสังคม รวมทั้งต้นแบบงานสวัสดิการสังคมในพื้นที่เพื่อให้สมาชิกนิคมมีคุณภาพชีวิตที่ดี
๔. พัฒนาระบบงาน จัดสวัสดิการหลากหลาย เข้าถึงราษฎรบนพื้นที่สูงและพัฒนาระบบงาน เพื่อให้มีคุณภาพชีวิตที่ดีสามารถพึ่งพาตนเองได้

การค้ามนุษย์

๑. พัฒนาการคุ้มครองช่วยเหลือผู้เสียหาย เช่น การจัดระบบล่ามมืออาชีพ และเชื่อถือได้ให้เพียงพอกับผู้เสียหายที่เป็นคนต่างด้าว
๒. บังคับใช้กฎหมายค้ามนุษย์ควบคู่กับกฎหมายที่เกี่ยวข้องอย่างจริงจังและเข้มงวด
๓. แสวงหาความร่วมมือกับประเทศต้นทางและปลายทาง เพื่อแก้ไขต้นเหตุที่แท้จริงของการค้ามนุษย์

ที่อยู่อาศัย

๑. การพัฒนาที่อยู่อาศัยควบคู่กับการพัฒนาเมือง โดยคำนึงถึง Demand Side และ Supply Side การวางผังชุมชน และการพัฒนาโครงสร้างพื้นฐานของรัฐ
๒. ส่งเสริมให้มีกองทุนสินเชื่อเพื่อที่อยู่อาศัยสำหรับผู้มีรายได้น้อย (Housing Fund)
๓. ส่งเสริมให้การเคหะแห่งชาติมีบทบาทในการกำหนดมาตรฐานกลางในการสร้างที่อยู่อาศัย และเป็นหน่วยงานที่สามารถควบคุมกฎหมายในการพัฒนาที่อยู่อาศัย
๔. ส่งต่อความรู้ (Transfer Knowledge) ในเรื่องการพัฒนาที่อยู่อาศัยในหน่วยงานท้องถิ่น
๕. การนำแนวคิด Universal Design มาใช้ในการพัฒนาด้านที่อยู่อาศัย
๖. สร้างความมั่นคงในการอยู่อาศัยควบคู่กับการสร้างชุมชนเข้มแข็ง มุ่งหวังให้เกิดการพัฒนาคุณภาพชีวิตในทุกมิติของสมาชิกในชุมชน
๗. เสริมสร้างความเข้มแข็งขององค์กรชุมชน เครือข่ายองค์กรชุมชน และสภาองค์กรชุมชนในการจัดการตนเองอย่างมีส่วนร่วมและเป็นกลไกสำคัญในการขับเคลื่อนการพัฒนาชุมชนท้องถิ่น

กลไกและทรัพยากร

๑. พัฒนากลไกการดำเนินงานตามกฎหมายในความรับผิดชอบของกระทรวงให้สามารถปฏิบัติได้อย่างจริงจังและมีประสิทธิภาพ
๒. พัฒนาคุณภาพบุคลากรของกระทรวงการพัฒนาสังคมและความมั่นคงของมนุษย์รวมทั้งการส่งเสริมบุคลากรขององค์กรปกครองท้องถิ่นและภาคเอกชนให้พร้อมอาชีพ
๓. พัฒนารูปแบบการถ่ายโอนงานเพื่อให้องค์กรปกครองส่วนท้องถิ่นและภาคเอกชนสามารถดำเนินงานแทนหน่วยงานของภาครัฐ
๔. การจัดสรรงบประมาณที่เพียงพอในการบริหารราชการของกระทรวงฯ และกองทุนในสังกัดได้รับเงินอุดหนุนที่สามารถตอบสนองการดำเนินงาน ตามวัตถุประสงค์ของกองทุนได้อย่างมีประสิทธิภาพ โดยนำเงินจากภาษีโดยเฉพาะแอลกอฮอล์ยาสูบ สลากกินแบ่งรัฐบาล มาใช้ในการดำเนินงาน

๗) Sustainable Development Goals (SDGs) เป้าหมายการพัฒนาที่ยั่งยืน

- เป้าหมายที่ ๑ ขจัดความยากจนในทุกรูปแบบ ทุกที่
- เป้าหมายที่ ๒ ขจัดความหิวโหย บรรลุเป้าหมายความมั่นคงทางอาหารและโภชนาการที่ดีขึ้น และส่งเสริมเกษตรกรรมยั่งยืน
- เป้าหมายที่ ๓ ทำให้แน่ใจถึงการมีสุขภาพในการดำรงชีวิต และส่งเสริมความเป็นอยู่ที่ดีของทุกคนในทุกช่วงอายุ
- เป้าหมายที่ ๔ ทำให้แน่ใจถึงการได้รับการศึกษาที่ได้คุณภาพอย่างเท่าเทียมและทั่วถึง และส่งเสริมโอกาสในการเรียนรู้ตลอดชีวิตแก่ทุกคน
- เป้าหมายที่ ๕ บรรลุถึงความเท่าเทียมทางเพศ และเสริมสร้างพลังให้แก่สตรีและเด็กหญิงทุกคน
- เป้าหมายที่ ๖ ทำให้แน่ใจว่าน้ำและการสุขาภิบาลได้รับการจัดการอย่างยั่งยืน และมีสภาพพร้อมใช้สำหรับทุกคน
- เป้าหมายที่ ๗ ทำให้แน่ใจว่าทุกคนสามารถเข้าถึงพลังงานที่ทันสมัย ยั่งยืน เชื่อถือได้ตามกำลังซื้อของตน
- เป้าหมายที่ ๘ ส่งเสริมการเจริญเติบโตทางเศรษฐกิจที่ยั่งยืนและทั่วถึงให้เป็นไปอย่างยั่งยืน ส่งเสริมศักยภาพการมีงานทำและการจ้างงานเต็มที่และงานที่มีคุณค่าสำหรับทุกคน
- เป้าหมายที่ ๙ พัฒนาโครงสร้างพื้นฐานที่พร้อมรับการเปลี่ยนแปลง ส่งเสริมการปรับตัวให้เป็นอุตสาหกรรมอย่างยั่งยืนและทั่วถึง และสนับสนุนนวัตกรรม
- เป้าหมายที่ ๑๐ ลดความเหลื่อมล้ำทั้งภายในและระหว่างประเทศ
- เป้าหมายที่ ๑๑ ทำให้เมืองและการตั้งถิ่นฐานของมนุษย์มีความปลอดภัยทั่วถึง พร้อมรับการเปลี่ยนแปลงและยั่งยืน

เป้าหมายที่ ๑๒ ทำให้แน่ใจถึงการมีแบบแผนการผลิตและการบริโภคที่ยั่งยืน

เป้าหมายที่ ๑๓ ดำเนินการอย่างเร่งด่วนเพื่อต่อสู้กับการเปลี่ยนแปลงสภาพภูมิอากาศและผลกระทบที่เกิดขึ้น

เป้าหมายที่ ๑๔ อนุรักษ์และใช้ประโยชน์จากมหาสมุทร ทะเล และทรัพยากรทางทะเลสำหรับการพัฒนาที่ยั่งยืน ให้เป็นไปอย่างยั่งยืน

เป้าหมายที่ ๑๕ พิทักษ์บูรณะ และส่งเสริมการใช้ประโยชน์ที่ยั่งยืนของระบบนิเวศบนบก จัดการป่าไม้ อย่างยั่งยืน ต่อกับการแปรสภาพเป็นทะเลทราย ภัยแล้ง และฟื้นฟูความเสื่อมโทรมของที่ดิน และหยุดยั้ง การสูญเสียความหลากหลายทางชีวภาพ

เป้าหมายที่ ๑๖ ส่งเสริมให้สังคมมีความเป็นปกติสุข ไม่แบ่งแยก เพื่อการพัฒนาที่ยั่งยืน มีการเข้าถึง ความยุติธรรมโดยถ้วนหน้า และสร้างให้เกิดสถาบันอันเป็นที่พึ่งของส่วนรวม มีประสิทธิภาพ และเป็นที่ยอมรับในทุกระดับ

เป้าหมายที่ ๑๗ เสริมสร้างความเข้มแข็งในวิธีการปฏิบัติให้เกิดผล และสร้างพลังแห่งการเป็นหุ้นส่วน ความร่วมมือระดับสากลต่อการพัฒนาที่ยั่งยืน

บทที่ ๒ ข้อมูลพื้นฐานของจังหวัดพะเยา

ข้อมูลทั่วไปจังหวัดพะเยา



คำขวัญ :

“กว๊านพะเยาแหล่งชีวิต
วงศสงฆ์พ้อขุนงำเมือง

ศักดิ์สิทธิ์พระเจ้าตนหลวง
งามลือเลื่องดอยบุษราคัม”

ข้อมูลพื้นฐานทางกายภาพ :

ความเป็นมา

จังหวัดพะเยา เป็นเมืองเก่าแก่เมืองหนึ่งแห่งล้านนาไทย เป็นเมืองเล็กๆ ซึ่งแยกตัวออกจากจังหวัดเชียงราย เดิมเป็นเพียงอำเภอรอบนอกหลายอำเภอของจังหวัดเชียงราย ก่อนที่จะรวมตัวกันก่อตั้งเป็นจังหวัดพะเยา เป็นเมืองที่มีความเจริญรุ่งเรืองมาตั้งแต่อดีตกาล จะเห็นได้จากซากของสิ่งก่อสร้างที่ปรากฏตามโบราณสถานต่างๆในเมืองพะเยา ซึ่งโบราณสถานและโบราณวัตถุที่พบแล้วแต่แสดงถึงความเจริญทางด้านศิลปกรรมได้เป็นอย่างดี หากย้อนกลับไปในอดีตจะพบว่า เมืองพะเยาเดิมชื่อว่า “ภูกามยาว” หรือ “พยาว” ก่อตั้งขึ้น เมื่อปี พ.ศ.๑๖๓๘ โดยพ่อขุนศรีจอมธรรม พระราชโอรสของกษัตริย์แห่งราชวงศ์ลาวะ ในพุทธศตวรรษที่ ๑๘ (พ.ศ.๑๗๐๐-๑๗๙๙) และในยุคสมัยพ่อขุนงำเมืองเป็นกษัตริย์เมืองภูกามยาวมีความเจริญรุ่งเรืองมากมีฐานะเป็นเมืองเอก เรียกว่า “อาณาจักรพยาว” ต่อมาในปี พ.ศ.๑๘๘๑ เจ้าผู้ครองเมืองหิรัญนครเงินยาง (เชียงใหม่) ได้สมคบกับเจ้าผู้ครองเมืองนันทบุรี (น่าน) ยกทัพเข้าตีอาณาจักรพยาว เป็นเหตุให้อาณาจักรพยาวถูกผนวกเข้าไว้ในอาณาจักรล้านนาไทยตั้งแต่บัดนั้นเป็นต้นมา

ในปี พ.ศ.๒๔๓๗ รัชสมัยรัชกาลที่ ๕ โปรดให้ปฏิรูปการปกครองแบบเดิมเป็นมณฑลเทศาภิบาล ดังนั้น เมืองพะเยาจึงถูกผนวกเข้าเป็นส่วนหนึ่งของมณฑลพายัพ ซึ่งการปฏิรูปการปกครองหัวเมืองดังกล่าว ส่งผลให้เกิดการต่อต้านโดยขบถ ร.ศ.๑๒๑ (พ.ศ.๒๔๔๕) ทำให้เมืองพะเยาได้รับผลกระทบไปด้วยในเหตุการณ์ขบถพวกเงี้ยวก่อความวุ่นวาย จนกระทั่งเมื่อเหตุการณ์สงบลงเมืองพะเยาจึงถูกปรับเปลี่ยนฐานะจากเมืองเป็นจังหวัด เรียกว่า จังหวัดบริเวณพะเยา ครั้น พ.ศ.๒๔๔๘ พระบาทสมเด็จพระจุลจอมเกล้าเจ้าอยู่หัวทรงพระดำรัสสั่งยุบเลิกจังหวัดบริเวณพะเยาเสีย ให้มีฐานะเป็นอำเภอเมืองพะเยา ต่อมาภายหลังปี พ.ศ.๒๔๕๗ เทศาภิบาลมณฑลพายัพ พิจารณาระบบการปกครองบ้านเมืองฝ่ายเหนือจึงสั่งให้ยุบเลิกหัวเมืองเล็กหัวเมืองน้อย แล้วให้ไปรวมกับหัวเมืองใหญ่ ทำให้อำเภอเมืองพะเยา มีฐานะเป็นจังหวัดพะเยา เมื่อวันที่ ๒๘ สิงหาคม ๒๕๒๐ เป็นจังหวัดที่ ๗๒ ของประเทศไทย

(อ้างอิง : ชรรค์ชัย บุญปาน,สุจินต์ วงษ์เทศ และคณะ,๒๕๓๘ : ประวัติศาสตร์ สังคมและวัฒนธรรม เมืองพะเยา:สำนักพิมพ์มติชน)

ลักษณะภูมิประเทศ :

ลักษณะภูมิประเทศโดยทั่วไปล้อมรอบไปด้วยเทือกเขาทั้งทางด้านตะวันออก ด้านตะวันตก ด้านใต้และตอนกลางของจังหวัด เทือกเขาเหล่านี้จะทอดตัวเป็นแนวยาวจากเหนือลงใต้มีที่ราบเหมาะแก่การเพาะปลูกอยู่สองข้างเทือกเขา และระหว่างลำน้ำมีเนื้อที่ภูเขาสูงและสูงมากที่สุดประมาณร้อยละ ๔๗ ของพื้นที่จังหวัด มีพื้นที่เนินเขาผสมที่ราบประมาณร้อยละ ๓๕ และมีที่ราบลุ่มน้อยที่สุดประมาณร้อยละ ๑๘ ระดับความสูงของพื้นที่จังหวัดพะเยามีความสูงระหว่าง ๓๐๐-๑,๕๕๐ เมตรจากระดับน้ำทะเลปานกลาง เทือกเขาที่สำคัญของจังหวัดพะเยาได้แก่ เทือกเขาดอยภูลังกา ดอยสันปันน้ำ ดอยแม่สุก ดอยขุนแม่ฝาด ดอยขุนแม่ต๋า และดอยขุนแม่ต้อม แม่น้ำสำคัญที่ไหลผ่านจังหวัดพะเยามี ๓ สายคือ แม่น้ำอิง แม่น้ำลาว และแม่น้ำยม



รูปภาพแผนที่แสดงอาณาเขตจังหวัดพะเยา

การคมนาคมขนส่ง

จังหวัดพะเยามีที่ตั้งอยู่บริเวณส่วนกลางของกลุ่มภาคเหนือตอนบนทางทิศเหนือติดกับจังหวัดเชียงราย ทางทิศใต้ติดกับจังหวัดลำปาง และจังหวัดแพร่ ทางทิศตะวันออกติดกับจังหวัดน่าน ทางตะวันตกติดกับจังหวัดลำปาง ซึ่งใช้เส้นทางคมนาคมทางบกเป็นหลัก โดยมีเส้นทางคมนาคมติดต่อกับจังหวัดใกล้เคียงหลายจังหวัด และยังมีแนวชายแดนติดต่อกับสาธารณรัฐประชาธิปไตยประชาชนลาว (สปป.ลาว) จากศักยภาพด้านพื้นที่ เหมาะที่จะเป็นศูนย์กลางการค้า การลงทุนจุดเชื่อมโยงในระบบ Logistic และกระจายสินค้าสู่กลุ่มประเทศ GMS และกลุ่ม ASEAN มีจุดผ่อนปรนชายแดนไทย - ลาว ที่เป็นจุดพักเพื่อการเดินทางไปท่องเที่ยวหรือการกระจายสินค้าลงสู่ส่วนกลางของประเทศและภายในภาคเหนือ ซึ่งสามารถเชื่อมโยงระหว่างจังหวัดได้สะดวก

ตามมติคณะรัฐมนตรีเมื่อวันที่ ๓๑ กรกฎาคม ๒๕๖๑ เห็นชอบการยกระดับจุดผ่อนปรนการค้า บ้านฮวก อำเภอภูซาง จังหวัดพะเยา เป็นจุดผ่านแดนถาวร โดยมีวัตถุประสงค์เพื่อเสริมสร้างสัมพันธภาพอันดีระหว่างราชอาณาจักรไทย และสาธารณรัฐประชาธิปไตยประชาชนลาว เพื่อพัฒนาการค้าชายแดน รวมทั้งอำนวยความสะดวกด้านการคมนาคมขนส่ง

ขนาดพื้นที่ของการใช้ประโยชน์ที่ดิน :

จังหวัดพะเยามีพื้นที่ ๖,๓๓๕.๐๖ ตารางกิโลเมตร หรือ ๓,๙๕๙,๔๑๒ ไร่ ในปี พ.ศ.๒๕๖๑ พื้นที่จังหวัดพะเยาเป็นเนื้อที่ป่าไม้ ๓,๒๘๗.๒๐ ตารางกิโลเมตรหรือ ๒,๐๕๔,๔๙๖ ไร่ คิดเป็นร้อยละ ๕๑.๙ ของพื้นที่ทั้งหมดเป็นเนื้อที่ถือครองทางการเกษตร ๒,๔๐๓.๑๓ ตารางกิโลเมตร หรือ ๑,๕๐๑,๙๕๕ ไร่ คิดเป็นร้อยละ ๓๗.๙ ของพื้นที่ทั้งหมด และเป็นเนื้อที่นอกการเกษตร ๖๔๔.๗๔ ตารางกิโลเมตร หรือ ๔๐๒,๙๖๒ ไร่ คิดเป็นร้อยละ ๑๐.๒ ของพื้นที่ทั้งหมด

ทรัพยากรป่าไม้ :

จังหวัดพะเยามีพื้นที่รวมประมาณ ๖,๑๘๗.๗๔ ตารางกิโลเมตร หรือประมาณ ๓,๘๖๗,๓๓๗.๗๓ ไร่ มีสภาพเป็นพื้นที่ป่า คิดเป็นสัดส่วนร้อยละ ๕๑.๗๗ ของพื้นที่ทั้งหมด โดยมีเนื้อที่ ๓,๒๐๓.๓๘ ตารางกิโลเมตร หรือ ๒,๐๐๒,๑๑๐.๙๑ ไร่ มีป่าสงวนแห่งชาติ จำนวน ๑๕ ป่า มีเนื้อที่ ๒,๕๔๕,๕๓๗.๕๐ ไร่ (โดยมีป่าสงวนแห่งชาติที่มีพื้นที่ที่คาบเกี่ยวกับจังหวัดเชียงราย จำนวน ๓ ป่า)

ทรัพยากรน้ำ :

จังหวัดพะเยาตั้งอยู่ในลุ่มน้ำอิง ซึ่งเป็นแม่น้ำสาขาของแม่น้ำโขงในลุ่มน้ำโขงตอนกลาง โดยครอบคลุม พื้นที่ลุ่มน้ำ ๗,๓๘๘ ตารางกิโลเมตร มีปริมาณน้ำท่าตามธรรมชาติ ๒,๒๔๗ ล้าน และบางส่วนของพื้นที่อยู่ในลุ่มน้ำแม่ยมตอนบนมีแม่น้ำควรว แม่ น้ำจิม และแม่น้ำยมตอนบนไหลผ่าน แหล่งน้ำผิวดินที่สำคัญ ได้แก่

๑. กว๊านพะเยา เป็นแหล่งน้ำธรรมชาติที่สำคัญที่สุด นอกจากนี้ยังเป็นแหล่งประมงน้ำจืดที่สำคัญของภาคเหนือตอนบนอีกด้วย และเป็นสถานที่ท่องเที่ยวที่สำคัญของจังหวัดพะเยา กว๊านพะเยามีเนื้อที่ตามกฎหมาย ประมาณ ๑๒,๘๓๑ ไร่ หรือประมาณ ๒๐.๕๓ ตารางกิโลเมตร เกิดจากแม่น้ำสายต่างๆ ทางเทือกเขาด้านตะวันตกของจังหวัด ได้แก่ ดอยขุนแม่ต๋า ดอยกองหิน ดอยขุนสูง ดอยขุนแม่ฝาด และดอยหลวง และลำน้ำต่างๆ ในเขตอำเภอแม่ใจ ลำน้ำต่างๆ ที่ไหลลงสู่กว๊านพะเยา แบ่งออกได้เป็น ๑๐ ลุ่มน้ำขนาดเล็ก ได้แก่ ลุ่มน้ำห้วยแม่ปืม ลุ่มน้ำห้วยแม่เหยียน ลุ่มน้ำห้วยแม่ต๋ม ลุ่มน้ำห้วยแม่ต๋า ลุ่มน้ำห้วยแม่ต๋อม ลุ่มน้ำห้วยแม่ต๋น ลุ่มน้ำห้วยแม่เนาเรือ ลุ่มน้ำห้วยแม่ต๋า ลุ่มน้ำห้วยแม่ใส ลุ่มน้ำแม่อิง

๒. หนองเล็งทราย เป็นแหล่งประมงน้ำจืดที่สำคัญรองลงมาจากกว๊านพะเยา และใช้ประโยชน์ในการเพาะปลูก หนองเล็งทรายอยู่ในเขต อำเภอแม่ใจ มีเนื้อที่ประมาณ ๔,๐๐๐ ไร่

๓. แม่น้ำยม ต้นน้ำเกิดบนดอยภูลังกาของเทือกเขาผีปันน้ำ เขตอำเภอปง ไหลผ่านอำเภอเชียงม่วนไปรวมกับแม่น้ำน่าน ที่บ้านเกยชัย อำเภอชุมแสง จังหวัดนครสวรรค์ แม่น้ำยมมีความยาวประมาณ ๕๕๐ กิโลเมตร ช่วงที่ผ่านจังหวัดพะเยา เป็นต้นน้ำและมีระยะสั้น ประมาณ ๒๑.๗๕ กิโลเมตร แม่น้ำนี้อยู่ในเขตลุ่มน้ำเจ้าพระยา ในช่วงที่อยู่ในเขตจังหวัดพะเยา มีลำน้ำสาขาที่สำคัญและมีประโยชน์ต่อการใช้ที่ดินและการพัฒนาแหล่งน้ำคือ น้ำควรว น้ำจิม น้ำลาว ลำน้ำปี้ ห้วยหลวง ห้วยผาวัว และห้วยแม่กำลัง ลำน้ำสาขาเหล่านี้ ส่วนใหญ่อยู่ในเขต อำเภอเชียงม่วน และอำเภอปง

๔. แม่น้ำอิง เกิดจากการรวมตัวของลำน้ำสายต่างๆ จากเทือกเขาทางทิศตะวันตกของอำเภอแม่ใจ ไหลลงสู่กว๊านพะเยา ผ่านอำเภอดอกคำใต้ อำเภอจุน วกขึ้นเหนือผ่านอำเภอเทิง จังหวัดเชียงราย และไหลลงสู่แม่น้ำโขงที่อำเภอเชียงของ จังหวัดเชียงราย มีความยาวประมาณ ๒๔๐ กิโลเมตร แม่น้ำอิงจัดอยู่ในเขตลุ่มน้ำโขง โดยมีลำน้ำสาขาที่สำคัญและมีประโยชน์ต่อการใช้ที่ดินและการพัฒนาแหล่งน้ำในเขตจังหวัดพะเยา เช่น ลำน้ำจุน ลำน้ำแม่ต๋า ลำน้ำแม่ลาว และลำน้ำแวน เป็นต้น

๕. แม่น้ำลาว ต้นน้ำอยู่บริเวณตอยยอดในเขตอำเภอเชียงคำ แล้วไหลผ่านอำเภอเชียงคำ ประมาณ ๔๐ กิโลเมตร จากนั้นไหลไปรวมกับแม่น้ำแวน จนเข้าเขตอำเภอเทิง จังหวัดเชียงราย แล้วจึงไปรวมกับแม่น้ำอิงที่อำเภอเทิง จังหวัดเชียงราย เช่นกัน

๒. ข้อมูลทั่วไประดับจังหวัด :

๒.๑ โครงสร้างประชากร :

เขตการปกครอง

จังหวัดพะเยา แบ่งเขตการปกครองออกเป็น ๙ อำเภอ ๖๘ ตำบล ๗๘๐ หมู่บ้าน ๔๐ ชุมชน ๗๒ การปกครองส่วนท้องถิ่น รายละเอียดดังนี้

เขตการปกครองของจังหวัดพะเยา

ที่	อำเภอ	เขตการปกครอง			รูปแบบการ ปกครอง (องค์กรปกครองส่วนท้องถิ่น)			
		ตำบล	หมู่บ้าน	ชุมชน	อบจ.	เทศบาลเมือง	เทศบาลตำบล	อบต.
๑	อำเภอเมืองพะเยา	๑๕	๑๗๒	๑๔	๑	๑	๙	๔
๒	อำเภอดอกคำใต้	๑๒	๙๙	๒๖	-	๑	๓	๗
๓	อำเภอจุน	๗	๘๖	-	-	-	๕	๒
๔	อำเภอเชียงคำ	๑๐	๑๓๕	-	-	-	๔	๗
๕	อำเภอเชียงม่วน	๓	๓๔	-	-	-	๑	๒
๖	อำเภอปง	๗	๘๘	-	-	-	๓	๖
๗	อำเภอแม่ใจ	๖	๖๖	-	-	-	๖	๑
๘	อำเภอภูซาง	๕	๕๙	-	-	-	๑	๔
๙	อำเภอภูกามยาว	๓	๔๑	-	-	-	๑	๓
รวม		๖๘	๗๘๐	๔๐	๑	๒	๓๓	๓๖

ที่มา : ที่ทำการปกครองจังหวัดพะเยา, สิงหาคม ๒๕๖๓

จำนวนประชากร

จังหวัดพะเยามีจำนวนประชากรทั้งหมด ๔๗๐,๐๔๕ คน เป็นเพศชาย ๒๒๙,๐๖๘ คน และเพศหญิง ๒๔๐,๙๗๗ คน มีจำนวนครัวเรือน ๑๘๓,๒๕๐ ครัวเรือน ความหนาแน่นโดยเฉลี่ยประมาณ ๗๔ คน/ตร.กม. โดยพื้นที่ ที่มีประชากรมากที่สุด คือ อำเภอเมืองพะเยา ส่วนพื้นที่ที่มีประชากรน้อยที่สุด คือ อำเภอเชียงม่วน

จำนวนประชากรและครัวเรือน จำแนกรายอำเภอ ปี พ.ศ.๒๕๖๑ - ๒๕๖๓

ที่	อำเภอ	จำนวนประชากร								
		๒๕๖๑			๒๕๖๒			๒๕๖๓		
		ชาย	หญิง	รวม	ชาย	หญิง	รวม	ชาย	หญิง	รวม
๑	อำเภอเมืองพะเยา	๒๑,๖๖๒	๒๒,๙๐๘	๔๔,๕๗๐	๖๐,๒๒๙	๖๔,๔๒๖	๑๒๔,๖๕๕	๕๙,๗๒๑	๖๔,๐๙๓	๑๒๓,๘๑๔
๒	อำเภอเชียงคำ	๓๘,๓๘๐	๓๘,๙๕๐	๗๗,๓๓๐	๓๕,๕๗๕	๓๖,๑๗๑	๗๑,๗๔๖	๓๕,๑๑๓	๓๕,๙๙๐	๗๑,๑๐๓
๓	อำเภอดอกคำใต้	๓๓,๕๖๗	๓๕,๗๗๖	๖๙,๓๔๓	๓๓,๓๘๕	๓๕,๕๖๖	๖๘,๙๕๑	๓๓,๐๖๓	๓๕,๒๗๖	๖๘,๓๓๙
๔	อำเภอปง	๒๖,๓๔๕	๒๖,๓๗๖	๕๒,๗๒๑	๒๖,๑๔๐	๒๖,๒๘๒	๕๒,๔๒๒	๒๖,๑๐๑	๒๖,๒๗๗	๕๒,๓๗๘
๕	อำเภอจุน	๒๓,๙๒๓	๒๕,๗๕๒	๔๙,๖๗๕	๒๓,๗๒๗	๒๕,๕๙๖	๔๙,๓๒๓	๒๓,๖๙๑	๒๕,๕๒๗	๔๙,๒๑๘
๖	อำเภอแม่ใจ	๑๖,๔๑๒	๑๗,๒๓๙	๓๓,๖๕๑	๑๖,๒๙๓	๑๗,๑๓๘	๓๓,๔๓๑	๑๖,๑๖๔	๑๗,๐๙๐	๓๓,๒๕๔
๗	อำเภอภูซาง	๑๕,๘๙๘	๑๖,๓๑๐	๓๒,๒๐๘	๑๕,๘๘๖	๑๖,๓๑๐	๓๒,๑๙๖	๑๕,๙๔๖	๑๖,๓๖๘	๓๒,๓๑๔
๘	อำเภอภูพานยาว	๑๐,๑๐๔	๑๑,๐๓๐	๒๑,๑๓๔	๑๐,๐๔๖	๑๑,๐๕๓	๒๑,๑๐๙	๑๐,๐๖๓	๑๑,๐๓๔	๒๑,๐๙๗
๙	อำเภอเชียงม่วน	๙,๓๐๒	๙,๓๙๔	๑๘,๖๙๖	๙,๒๒๒	๙,๓๓๘	๑๘,๕๖๐	๙,๒๐๖	๙,๓๒๒	๑๘,๕๒๘
	รวม	๒๓๒,๑๒๙	๒๔๓,๐๘๖	๔๗๕,๒๑๕	๒๓๐,๔๗๖	๒๓๙,๘๘๐	๔๗๐,๓๕๖	๒๒๙,๐๖๘	๒๔๐,๙๗๗	๔๗๐,๐๔๕

ที่มา : ที่ทำการปกครองจังหวัดพะเยา , สิงหาคม ๒๕๖๓

ประชากรวัยเรียน

นักเรียน จำแนกตามระดับการศึกษา รายอำเภอ ปีการศึกษา ๒๕๖๒

อำเภอ	ระดับการศึกษา				รวม
	ก่อนประถมศึกษา	ประถมศึกษา	มัธยมต้น	มัธยมปลาย	
อำเภอเมืองพะเยา	๓,๓๕๗	๗,๗๕๕	๓,๖๓๓	๒,๕๖๐	๑๗,๓๐๕
อำเภอจุน	๙๑๗	๒,๑๙๓	๑,๑๓๒	๖๔๒	๔,๘๘๔
อำเภอเชียงคำ	๑,๗๒๗	๕,๐๑๙	๒,๔๔๙	๑,๖๑๔	๑๐,๘๐๙
อำเภอเชียงม่วน	๓๒๖	๘๘๓	๔๒๔	๒๖๕	๑,๘๙๘
อำเภอดอกคำใต้	๘๑๓	๒,๒๕๖	๑,๒๙๑	๗๒๒	๕,๐๘๒
อำเภอปง	๑,๑๒๗	๓,๑๖๒	๑,๔๒๘	๗๖๐	๖,๔๗๗
อำเภอแม่ใจ	๔๔๔	๑,๐๓๒	๖๗๗	๔๙๔	๒,๖๔๗
อำเภอภูซาง	๔๔๘	๑,๕๕๐	๖๖๕	๔๒๒	๓,๐๘๕
อำเภอภูพานยาว	๑๘๑	๔๘๘	๖๐๖	๔๖๓	๑,๗๓๘
รวมยอด	๙,๓๔๐	๒๔,๓๓๘	๑๒,๓๐๕	๗,๙๔๒	๕๓,๙๒๕

ที่มา : สำนักงานสถิติจังหวัดพะเยา ธันวาคม ๒๕๖๒

๒.๒ ด้านการศึกษา

มีสถานศึกษาทั้งสิ้น รวม ๔๘๗ แห่ง แยกเป็นในสังกัดสำนักงานคณะกรรมการการศึกษาขั้นพื้นฐาน จำนวน ๒๓๖ แห่ง สังกัดสำนักงานคณะกรรมการการศึกษาเอกชน จำนวน ๔๒ แห่ง สำนักงานคณะกรรมการการอาชีวศึกษา จำนวน ๙ แห่ง สำนักงานคณะกรรมการการอุดมศึกษา จำนวน ๓ แห่ง ได้แก่ มหาวิทยาลัยพะเยา มหาวิทยาลัยมหาจุฬาลงกรณราชวิทยาลัย วิทยาเขตพะเยา โรงเรียนสาธิต มหาวิทยาลัยพะเยา และอื่น ๆ จำนวน ๑๙๗ แห่ง

จำนวนนักเรียน นิสิต นักศึกษา จำแนกตามระดับ และประเภทการศึกษา ปีการศึกษา ๒๕๖๒ รวมทั้งหมด ๑๐๖,๘๕๗ คน แยกเป็นระดับก่อนประถมศึกษา ๑๓,๖๕๗ คน ระดับประถมศึกษา ๒๔,๗๔๖ คน ระดับมัธยมศึกษาตอนต้น ๑๒,๘๕๒ คน และระดับมัธยมศึกษาตอนปลาย ๘,๔๙๒ คน ระดับมัธยมศึกษาตอนปลาย (อาชีวศึกษา) ระดับ ปวช. ๔,๐๐๘ คน ระดับ ปวส. ๒,๐๒๐ คน ระดับอุดมศึกษา ปริญญาตรี ๑๘,๖๕๖ คน ปริญญาตรีควบปริญญาโท ๖๙ คน ปริญญาโท ๕๒๘ คน ปริญญาเอก ๒๓๗ คน ศูนย์การศึกษาพิเศษ ประจำจังหวัดพะเยา ๒๗๓ คน ส่วนการศึกษานอกระบบ สำนักงานส่งเสริมการศึกษานอกระบบและการศึกษาตามอัธยาศัยจังหวัดพะเยา ๑๕,๖๐๔ คน

ที่มา : (สนง.ศึกษาธิการจังหวัดพะเยา , ธันวาคม ๒๕๖๒)

๒.๓ ด้านเศรษฐกิจ

จากรายงานคณะกรรมการพัฒนาการเศรษฐกิจและสังคมแห่งชาติ ในปีพ.ศ.๒๕๖๑ จังหวัดพะเยามีมูลค่าผลิตภัณฑ์มวลรวมรายจังหวัด (Gross Provincial Product : GPP) ตามราคาประจำปี ๓๗,๒๙๘ ล้านบาท มูลค่าผลิตภัณฑ์จังหวัดต่อหัว จำนวน ๙๗,๓๐๖ บาท จัดเป็นอันดับที่ ๔๗ ของประเทศ และอันดับที่ ๙ ของภาคเหนือ จะเห็นได้ว่า ปี ๒๕๖๓ มูลค่าการค้าชายแดน จังหวัดพะเยามีมูลค่าการค้าเพิ่มขึ้นมีสาเหตุสำคัญเนื่องจากจุดผ่อนปรนบ้านฮวกยกระดับเป็นด่านถาวรบ้านฮวก และด่านประเพณีปางมอนของสาธารณรัฐประชาธิปไตยประชาชนลาว (สปป.ลาว) ส่งผลให้สินค้าจากทั้งสองประเทศสามารถเคลื่อนย้ายผ่านด่านพรมแดนได้อย่างเต็มรูปแบบ โดยมีกฎหมายภายในประเทศรองรับในการนำเข้า-ส่งออก และเป็นไปตามหลักศุลกากรสากล ในปี ๒๕๖๒ -๒๕๖๓ รวมทั้งสิ้น ๓๓๗,๔๙๘ ล้านบาท สินค้าที่ส่งออกมากที่สุด คือ วัสดุก่อสร้าง สินค้านำเข้ามากที่สุด คือ หินปูนบด สินแร่และสินค้าเกษตร

สำหรับข้อมูลลงทะเบียน ผลิตภัณฑ์ OTOP ปี ๒๕๕๗ - ๒๕๖๒ มีผู้ผลิต/ผู้ประกอบการ OTOP ลงทะเบียน จำนวน ๘๕๕ ราย ๑,๖๔๑ ผลิตภัณฑ์ รายการกลุ่ม จำนวน ๕๐๔ กลุ่ม รายเดี่ยว จำนวน ๓๔๕ ราย

ส่วนผลผลิตทางการเกษตร จังหวัดพะเยามีเนื้อที่ถือครองการเกษตร ในปี ๒๕๖๒ ประมาณ ๑,๕๐๓,๙๘๑ ไร่ หรือ ๓,๙๕๙,๔๑๒ ไร่ คิดเป็นร้อยละ ๓๗.๙๙ ของพื้นที่ทั้งจังหวัด ส่วนใหญ่จะเป็นเนื้อที่ทำนา มากที่สุด ประมาณ ๗๓๐,๒๖๗ ไร่ คิดเป็นร้อยละ ๔๘.๕๕ ของพื้นที่การเกษตร ที่ปลูกไม้ผล/ไม้ยืนต้น ประมาณ ๓๖๑,๖๐๙ ไร่ คิดเป็นร้อยละ ๒๔.๐๔ ของพื้นที่การเกษตร ปลูกพืชไร่ ประมาณ ๓๐๗,๖๐๗ ไร่ คิดเป็นร้อยละ ๒๐.๔๕ ของพื้นที่การเกษตร ตามลำดับ นอกนั้นเป็นที่อยู่อาศัย ที่สวนผักและไม้ดอก ที่ทุ่งหญ้า เลี้ยงสัตว์ที่รกร้าง และเนื้อที่ทำการเกษตรอื่นๆ อาชีพหลัก ของประชากร คือ การทำนา และพืชเศรษฐกิจที่สำคัญ คือ ข้าว โดยเฉพาะข้าวหอมมะลิที่มีชื่อเสียงและมีคุณภาพ ที่สุด ของภาคเหนือ ข้าวโพดเลี้ยงสัตว์ มันสำปะหลัง หอมแดง กระเทียม ชিং ยางพาราลิ้นจี่ และลำไย

๒.๔ ด้านแรงงาน

ข้อมูลโครงการกำลังแรงงานจังหวัดพะเยา ของสำนักงานสถิติจังหวัดพะเยา พ.ศ. ๒๕๕๙ – ๒๕๖๑ พบว่า ประชากรของจังหวัดพะเยา มีจำนวน ประชากรอายุ ๑๕ ปีขึ้นไป รวมทั้งสิ้น ๓๔๗,๘๕๙ คน ซึ่งเป็นผู้อยู่ในกำลังแรงงาน ๒๑๙,๒๔๙ คน หรือคิดเป็นร้อยละ ๖๓.๒๓ และมีจำนวนผู้ว่างงาน ๑,๐๘๒ คน หรือคิดเป็นอัตราการว่างงาน ร้อยละ ๐.๔๙

ข้อมูลจำนวนผู้มีงานทำ จำแนกตามระดับการศึกษา ตั้งแต่ พ.ศ. ๒๕๕๙ – ๒๕๖๑ พบว่า ผู้มีงานทำส่วนใหญ่จบการศึกษา ระดับต่ำกว่าประถมศึกษา คิดเป็นร้อยละ ๓๒.๙๒ รองลงมา ระดับประถมศึกษา คิดเป็นร้อยละ ๑๗.๒๒ และมีมัธยมศึกษาตอนปลาย คิดเป็นร้อยละ ๑๕.๖๘ ภาพรวมผู้มีงานทำมีแนวโน้มลดลง เกือบทุกวุฒิการศึกษาโดยวุฒิการศึกษาที่ทำงานในตลาดแรงงานลดลงคือระดับต่ำกว่าประถมศึกษา รองลงมา คือระดับมัธยมศึกษาตอนปลายสายสามัญ และระดับประถมศึกษา สะท้อนให้เห็นว่าในอนาคตมีแนวโน้มที่จะขาดแรงงานในวุฒิการศึกษาระดับนี้ สำหรับวุฒิการศึกษาที่อยู่ในตลาดแรงงานเพิ่มขึ้นคือ วุฒิปริญญาตรี มัธยมศึกษาตอนต้น และสายอาชีวศึกษา สะท้อนให้เห็นว่าผู้ที่มีวุฒิการศึกษาเหล่านี้มีการออกหางานทำ และเข้าสู่ตลาดแรงงานเพิ่มขึ้น

จากข้อมูลผู้มีงานทำในจังหวัดพะเยา พบว่า ส่วนใหญ่เป็นผู้ทำงานอยู่ในสาขาหลักๆ จำนวน ๓ สาขา ได้แก่ เกษตรกรรม ป่าไม้ และการประมง ร้อยละ ๖๐.๘ ของผู้มีงานทำทั้งหมด รองลงมาคือสาขาการ ขายส่งและการขายปลีก การซ่อมยานยนต์และจักรยายนต์ คิดเป็นร้อยละ ๑๒.๒ และสาขาการก่อสร้าง คิดเป็นร้อยละ ๕.๙ ที่เหลือกระจายอยู่ในสาขาต่างๆ เช่น สาขาการผลิต การบริหาร ราชการ โรงแรม และ ภัตตาคาร การศึกษา งานด้านสุขภาพ การบริการชุมชน การขนส่ง กิจกรรมทางการทำเหมืองแร่และเหมืองถ่านหิน เป็นต้น

๒.๕ ด้านการท่องเที่ยว

ข้อมูลจากกระทรวงการท่องเที่ยวและกีฬา พบว่า จำนวนผู้เยี่ยมชมจังหวัดพะเยา มีอัตราเพิ่มสูงขึ้นแทบจะทุกปี โดยในปี ๒๕๖๒ มีจำนวนผู้เยี่ยมชมเยือน ๖๕๖,๙๑๘ คน โดยผู้เยี่ยมชมเยือนชาวไทย คิดเป็นร้อยละ ๙๕.๘๖ ชาวต่างประเทศ คิดเป็นร้อยละ ๔.๑๔ ส่งผลให้เกิดการสร้างรายได้จากการท่องเที่ยว จำนวน ๑,๔๑๙ ล้านบาท เพิ่มขึ้นจากปี ๒๕๖๑ ร้อยละ ๑.๕๘ เมื่อเปรียบเทียบผู้เยี่ยมชมเยือนชาวต่างประเทศมีค่าใช้จ่ายเฉลี่ยต่อวัน เท่ากับ ๑,๓๓๒ บาท สูงกว่าผู้เยี่ยมชมเยือนชาวไทย เท่ากับ ๑,๓๒๐ บาท

๒.๖ ด้านสิ่งแวดล้อม

สถานการณ์ขยะในจังหวัดพะเยา มีแนวโน้มปริมาณขยะเพิ่มขึ้น ในปี ๒๕๕๙ และมีปริมาณลดลง ในปี ๒๕๖๒ คิดเป็นร้อยละ ๐.๕๑ ในขณะที่อัตราขยะมูลฝอยที่ถูกนำไปกำจัดมีทิศทางลดลง แต่ในทางกลับกัน อัตราขยะมูลฝอยที่ถูกนำไปใช้ประโยชน์กลับมีทิศทางเพิ่มขึ้น โดยมีแหล่งกำจัดขยะมีจำนวน ๔๖ แห่ง บ่อทิ้งขยะจำนวน ๔๒ แห่ง

๒.๗ ด้านศาสนาและวัฒนธรรม

จังหวัดพะเยา มีสถานที่ประกอบพิธีกรรมทางศาสนา รวมทั้งสิ้น ๔๙๘ แห่ง ประกอบด้วย วัดในพระพุทธศาสนา จำนวน ๔๗๘ แห่ง โบสถ์คริสต์ จำนวน ๑๙ แห่ง และมีมัสยิด จำนวน ๑ แห่ง โดยอำเภอเมืองพะเยามีจำนวนสถานที่ประกอบพิธีกรรมทางศาสนามากเป็นอันดับ ๑ และน้อยที่สุด คือ อำเภอเชียงม่วน

ประเด็นการพัฒนาของจังหวัดพะเยา

การจัดทำแผนพัฒนาจังหวัดพะเยา ๕ ปี (พ.ศ.๒๕๖๑ – ๒๕๖๕) ได้ทำการศึกษาบริบทและศักยภาพของจังหวัดตามกระบวนการจัดทำแผนยุทธศาสตร์การพัฒนาจังหวัด เพื่อใช้เป็นแนวทางในการพัฒนาและการแก้ไขปัญหาของจังหวัด ซึ่งกระบวนการดำเนินการเน้นการบูรณาการของทุกภาคส่วน ให้เข้ามามีส่วนร่วมในการกำหนดแนวทาง วิสัยทัศน์ พันธกิจ เป้าประสงค์ และยุทธศาสตร์การพัฒนาจังหวัด โดยมีรายละเอียดดังนี้

วิสัยทัศน์

“แหล่งผลิตเกษตรปลอดภัย สังคมเข้มแข็งภายใต้การเป็นประชาคมอาเซียน”

จังหวัดพะเยาจะเป็นแหล่งการผลิตโดยหลักการเกษตรที่เหมาะสม มีมาตรฐานความปลอดภัยและผลผลิตทางการเกษตรเพื่อการส่งออกที่ก่อให้เกิดรายได้ที่สูงขึ้น ภายใต้การเชื่อมโยงศักยภาพด้านการค้า การลงทุน การท่องเที่ยวโดยชุมชนในเชิงพาณิชย์ ความมั่นคงภายในและตามแนวชายแดน ทรัพยากรธรรมชาติและสิ่งแวดล้อม วัฒนธรรม และสังคมที่เข้มแข็ง ภายใต้การเป็นประชาคมอาเซียน

พันธกิจ

- พัฒนาผลผลิตเกษตรปลอดภัย ในพื้นที่เป้าหมายเดิมและขยายในพื้นที่เป้าหมายใหม่
- เพิ่มขีดความสามารถในการแข่งขัน สร้างความสัมพันธ์กับประเทศเพื่อนบ้าน และขยายมูลค่า การค้าชายแดน
- ส่งเสริมและพัฒนาการเป็นเมืองท่องเที่ยวเชิงอนุรักษ์ เรียนรู้วิถีชุมชนในแนวทางเศรษฐกิจสร้างสรรค์
- ส่งเสริมให้ประชาชนตระหนักถึงอัตลักษณ์และมีคุณภาพชีวิตที่ดี มีความมั่นคง ชุมชนเข้มแข็งและอยู่ร่วมกันอย่างมีความสุข ภายใต้ปรัชญาเศรษฐกิจพอเพียง เพิ่มทักษะและสมรรถนะของการอยู่ร่วมกันในสังคมพหุวัฒนธรรม
- ส่งเสริมการจัดการทรัพยากรธรรมชาติและคุณภาพสิ่งแวดล้อมแบบมีส่วนร่วม
- ส่งเสริมความมั่นคงภายในและตามแนวชายแดน

เป้าประสงค์

จังหวัดมีพื้นที่เกษตรปลอดภัย มีช่องทางการตลาด ผลผลิตเกษตรปลอดภัยมีการขยายตัว ประชาชนมีรายได้ มีความเป็นอยู่ที่ดี มีมูลค่า การค้า การลงทุน การท่องเที่ยว การค้าชายแดน มีความมั่นคงและปลอดภัย ชุมชนเข้มแข็งมากขึ้น มีทรัพยากรธรรมชาติที่ยั่งยืน ภายใต้การร่วมอยู่กันเป็นประชาคมอาเซียน

ประเด็นยุทธศาสตร์

ประเด็นยุทธศาสตร์ที่ ๑ ส่งเสริมการเกษตรปลอดภัย และการค้า การลงทุน เพื่อเพิ่มขีดความสามารถในการแข่งขัน

ประเด็นยุทธศาสตร์ที่ ๒ ส่งเสริม และพัฒนาการท่องเที่ยว เชิงอนุรักษ์ เรียนรู้วิถีชุมชนในแนวทางเศรษฐกิจสร้างสรรค์

ประเด็นยุทธศาสตร์ที่ ๓ พัฒนาโครงการพื้นฐาน

ประเด็นยุทธศาสตร์ที่ ๔ สร้างคุณค่าและพัฒนาคุณภาพชีวิตของประชาชน

ประเด็นยุทธศาสตร์ที่ ๕ พัฒนาและอนุรักษ์ทรัพยากรธรรมชาติและสิ่งแวดล้อมอย่างยั่งยืน

ประเด็นยุทธศาสตร์ที่ ๖ ส่งเสริมความมั่นคงภายในและตามแนวชายแดน

กลยุทธ์ตามประเด็นยุทธศาสตร์

ประเด็นยุทธศาสตร์ที่ ๑ ส่งเสริมการเกษตรปลอดภัย และการค้า การลงทุน เพื่อเพิ่มขีดความสามารถในการแข่งขัน

- กลยุทธ์ที่ ๑ พัฒนาการเกษตรสู่ระบบเกษตรปลอดภัยและเกษตรอินทรีย์
- กลยุทธ์ที่ ๒ ขับเคลื่อนและขยายผลโครงการตามแนวพระราชดำริ
- กลยุทธ์ที่ ๓ พัฒนาศักยภาพเกษตรกร สถาบันเกษตรกร และผู้ประกอบการเพื่อเพิ่มขีดความสามารถในการแข่งขัน
- กลยุทธ์ที่ ๔ พัฒนาการค้า การลงทุน

ประเด็นยุทธศาสตร์ที่ ๒ ส่งเสริม และพัฒนาการท่องเที่ยว เชิงอนุรักษ์ เรียนรู้วิถีชุมชนในแนวทางเศรษฐกิจสร้างสรรค์

- กลยุทธ์ที่ ๑ การพัฒนาแหล่งท่องเที่ยว สินค้า และบริการ
- กลยุทธ์ที่ ๒ การพัฒนาโครงการสร้างพื้นฐานและสิ่งอำนวยความสะดวก
- กลยุทธ์ที่ ๓ การพัฒนามาตรฐานและบุคลากร
- กลยุทธ์ที่ ๔ การบริหารจัดการ
- กลยุทธ์ที่ ๕ การประชาสัมพันธ์และการตลาด

ประเด็นยุทธศาสตร์ที่ ๓ พัฒนาโครงสร้างพื้นฐาน

- กลยุทธ์ที่ ๑ พัฒนาเมือง
- กลยุทธ์ที่ ๒ พัฒนาระบบสาธารณูปโภค
- กลยุทธ์ที่ ๓ พัฒนาโครงสร้างพื้นฐาน
- กลยุทธ์ที่ ๔ บริหารจัดการเมืองให้เป็นมิตรต่อสิ่งแวดล้อมและรองรับการเปลี่ยนแปลงภูมิอากาศของโลก

- กลยุทธ์ที่ ๕ ป้องกัน พื้นฟูโครงสร้างพื้นฐานที่ได้รับผลกระทบจากสาธารณภัย
- กลยุทธ์ที่ ๖ ศึกษา อนุรักษ์ พื้นฟู บริเวณพื้นที่เมืองเก่า

ประเด็นยุทธศาสตร์ที่ ๔ สร้างคุณค่าและพัฒนาคุณภาพชีวิตของประชาชน

- กลยุทธ์ที่ ๑ พัฒนาคุณภาพชีวิตประชาชนทุกกลุ่มวัย
- กลยุทธ์ที่ ๒ ส่งเสริมคุณค่าทางประวัติศาสตร์ภายใต้อัตลักษณ์คนพะเยา
- กลยุทธ์ที่ ๓ สร้างสังคมเอื้ออาทรอย่างยั่งยืน

ประเด็นยุทธศาสตร์ที่ ๕ พัฒนาและอนุรักษ์ทรัพยากรธรรมชาติและสิ่งแวดล้อมอย่างยั่งยืน

- กลยุทธ์ที่ ๑ ส่งเสริมการอนุรักษ์ฟื้นฟู และเพิ่มพื้นที่สีเขียวสร้างความสมบูรณ์ในทุกพื้นที่
- กลยุทธ์ที่ ๒ สนับสนุนการอนุรักษ์ฟื้นฟูทรัพยากรดินและน้ำ
- กลยุทธ์ที่ ๓ ส่งเสริมการมีส่วนร่วมในการบริหารจัดการทรัพยากรธรรมชาติและสิ่งแวดล้อมแบบมีส่วนร่วม

- กลยุทธ์ที่ ๔ ส่งเสริมให้คนอยู่ร่วมกับป่าอย่างยั่งยืน
- กลยุทธ์ที่ ๕ ส่งเสริมสนับสนุนการอนุรักษ์พลังงานและการใช้พลังงานทดแทน

ประเด็นยุทธศาสตร์ที่ ๖ ส่งเสริมความมั่นคงภายในและตามแนวชายแดน

กลยุทธ์ที่ ๑ ส่งเสริมการมีส่วนร่วมในการพิทักษ์รักษาสถาบันหลักของชาติ

กลยุทธ์ที่ ๒ ป้องกันปราบปรามและบำบัดยาเสพติดภายใต้กลไกประชารัฐ

กลยุทธ์ที่ ๓ ป้องกันปราบปรามและแก้ไขปัญหาอาชญากรรม เพื่อความปลอดภัยชีวิต

และทรัพย์สิน

กลยุทธ์ที่ ๔ เสริมสร้างและพัฒนาศักยภาพด้านความมั่นคงภายใน และตามแนวชายแดน
ของจังหวัด ภายใต้กลไกประชารัฐ

กลยุทธ์ที่ ๕ พัฒนากลไกอำนวยความสะดวกที่มีประสิทธิภาพ

บทที่ ๓

สถานการณ์ทางสังคมของจังหวัดพะเยา

คำนิยาม

“ข้อมูลสถานการณ์ทางสังคม” หมายถึง ข้อมูลที่บ่งชี้ลักษณะของกลุ่มเป้าหมายที่ต้องการให้การคุ้มครองเพื่อสร้างความมั่นคงในชีวิต ที่สามารถใช้ประโยชน์ในการป้องกัน และแก้ไขความเสี่ยงต่อการเกิดปัญหาสังคม รวมถึงข้อมูลสถานการณ์ของประเด็นปัญหาทางสังคมสำคัญที่เกิดขึ้นในรายไตรมาส และรอบปี

“รายงานสถานการณ์ทางสังคมจังหวัด” หมายถึง รายงานข้อมูลด้านสังคมในระดับจังหวัด ที่บูรณาการข้อมูลทุติยภูมิจากแหล่งที่เกี่ยวข้อง

วัตถุประสงค์การเก็บข้อมูล

๑) เพื่อให้มีข้อมูลสถานการณ์ทางสังคมระดับจังหวัดที่ครบถ้วนถูกต้อง ครอบคลุมทั้งเชิงพื้นที่ และเชิงกลุ่มเป้าหมาย สามารถนำมาใช้ประโยชน์ในการป้องกัน แก้ไขปัญหาและกำหนดแนวทางการพัฒนามิติด้านสังคมที่เกิดขึ้น

๒) เพื่อให้หน่วยงานที่เกี่ยวข้องทั้งในระดับท้องถิ่น และระดับจังหวัดนำข้อมูลไปใช้ในการกำหนดแผนงาน เพื่อการคุ้มครอง ป้องกัน และแก้ไขปัญหาสังคมที่เกิดขึ้น

๓) เพื่อให้หน่วยงานระดับกระทรวงนำข้อมูลไปใช้ประโยชน์ในการวิเคราะห์สถานการณ์ แนวโน้ม กำหนดเป็นนโยบายและแผนงานในการพัฒนาสังคมที่มุ่งสู่ความมั่นคงของมนุษย์

โดยในบทนี้จะแสดงข้อมูลสถานการณ์ทางสังคมของจังหวัดพะเยาตามสถานการณ์สังคมเชิงพื้นที่ ได้แก่ โครงสร้างประชากร ข้อมูลด้านสังคมตามมิติความมั่นคงของมนุษย์ และสถานการณ์สังคมเชิงกลุ่มเป้าหมาย ได้แก่ สถานการณ์เด็กและเยาวชน สถานการณ์ผู้สูงอายุ สถานการณ์คนพิการ สถานการณ์สตรีและครอบครัว สถานการณ์ผู้ด้อยโอกาสและผู้ประสบปัญหาทางสังคม ซึ่งเป็นข้อมูลทุติยภูมิที่รวบรวมมาจากหน่วยงานที่เกี่ยวข้องรวบรวมไว้นำมาแสดงผลได้ ดังนี้

๑) สถานการณ์ทางสังคมตามประเด็นกลุ่มเป้าหมาย

๑.๑ ด้านเด็กและเยาวชน มีจำนวน ๑๒๖,๙๙๙ คน คิดเป็นร้อยละ ๒๖.๙๔ ของประชากรทั้งหมด เพศชาย จำนวน ๗๙,๔๑๐ คน เพศหญิง จำนวน ๖๒,๒๓๔ คน พบว่า เพศชายมีจำนวนมากกว่าเพศหญิง ๒,๕๓๑ คน และประเด็นแม่วัยใส ช่วงอายุ ๑๒ - ๒๐ ปี ที่มีจำนวนการลงทะเบียน โครงการเงินอุดหนุนเพื่อการเลี้ยงดูเด็กแรกเกิด จำนวน ๖๑๑ ราย จากข้อมูลการลงทะเบียนทั้งหมด

๑.๒ ด้านสตรีและครอบครัวจังหวัดพะเยา มีครัวเรือนรวมทั้งสิ้น ๑๙๐,๑๔๒ ครัวเรือน มีสตรีรวมทั้งสิ้น ๒๔๑,๑๒๓ คน คิดเป็นร้อยละ ๕๑.๑๖ ของประชากรทั้งหมดของจังหวัด และมีเครือข่ายคณะกรรมการพัฒนาสตรีจังหวัดและเครือข่ายคณะกรรมการพัฒนาบทบาทสตรีระดับอำเภอ จำนวน ๙ อำเภอ ศูนย์พัฒนาครอบครัวในชุมชน ๗๓ ศูนย์ รวมทั้งข้อมูลผู้ที่ร้องขอความช่วยเหลือจากการถูกรังแก ความรุนแรงต่อเด็ก สตรี และครอบครัว จะเห็นได้ว่าปัญหาและสาเหตุมากที่สุด คือ หึงหวง โดยผู้กระทำเป็นเพศชาย และผู้ถูกรังแกเป็นเพศหญิง

๑.๓ สถานการณ์การค้ามนุษย์จังหวัดพะเยา มีการเตรียมความพร้อมการป้องกัน แก้ไข ปัญหา การค้ามนุษย์ ตามนโยบาย ๕ P ได้แก่

๑. ด้านดำเนินคดีและบังคับใช้กฎหมาย (Prosecution)

* มีการค้าประเวณีเด็ก จำนวน ๒ ราย ซึ่งพบผู้เสียหายจากการค้ามนุษย์ จำนวน ๑ ราย กรณีเด็กหญิงอายุ ๑๔ ปี ถูกกระทำโดยการจัดหาเพื่อแสวงประโยชน์โดยมิชอบในรูปแบบของการค้าประเวณี และแสวงหาประโยชน์ทางเพศจากสื่อลามกอนาจารเด็ก

* จัดประชุมทีมสหวิชาชีพเพื่อพิจารณาค่าสินไหมทดแทนและสิทธิที่จะได้รับความช่วยเหลือ ทางกฎหมาย จำนวน ๑ ราย

๒. ด้านคุ้มครองช่วยเหลือ (Protection) จากแรงงานต่างด้าวลักลอบเข้าเมือง จำนวน ๑๗ ราย

๓. ด้านป้องกัน (Prevention)

* มีการประชุมคณะอนุกรรมการศูนย์ปฏิบัติการฯ ๒ ครั้ง

* ร่วมสัมภาษณ์เพื่อคัดแยกเหยื่อผู้เสียหายจากการค้ามนุษย์ ๑ ครั้ง

๔. ด้านนโยบายและกลไกการขับเคลื่อนไปสู่การปฏิบัติ (Policy and Mechanism) มีกลไก ความร่วมมือในการนำนโยบายสู่การปฏิบัติตามระเบียบและกฎหมายที่เกี่ยวข้อง

๕. ความร่วมมือกับทุกภาคส่วน (Partnership) ทีม One Home ร่วมกับทีมจังหวัดจัดระเบียบ สังคมและตรวจสถานบันเทิงเพื่อป้องกันกลุ่มเสี่ยง เดือนละ ๑ ครั้ง

๑.๔ สถานการณ์ผู้ด้อยโอกาสและผู้ประสบปัญหาทางสังคม จังหวัดพะเยาได้ดำเนินการให้การ สงเคราะห์ช่วยเหลือผู้ปัญหาทางสังคมจากหน่วยงานในสังกัดกระทรวงพัฒนาสังคมและความมั่นคงของมนุษย์ ในพื้นที่จังหวัดพะเยาปีงบประมาณ ๒๕๖๓ การช่วยเหลือมากที่สุด คือ เงินสงเคราะห์ครอบครัว ผู้มีรายได้น้อยและไร้ที่พึ่ง และการช่วยเหลือประเภทอื่นๆ ตามระเบียบการช่วยเหลือของกระทรวงการพัฒนาสังคมและความมั่นคงของมนุษย์ ดังนี้

- จำนวนผู้ประสบปัญหาทางสังคมที่ได้รับการช่วยเหลือกรณีฉุกเฉิน	จำนวน ๔๕๐ ราย
- จำนวนเด็กที่ได้รับการสงเคราะห์เด็กในครอบครัวยากจน	จำนวน ๒,๐๒๐ ราย
- จำนวนเด็กที่ได้รับการช่วยเหลือเงินครอบครัวอุปถัมภ์	จำนวน ๒๓๔ ราย
- จำนวนผู้สูงอายุการสงเคราะห์ผู้สูงอายุในภาวะยากลำบาก	จำนวน ๑๖๕ ราย
- จำนวนผู้พิการที่ได้รับการสนับสนุนเงินสงเคราะห์ฯคนพิการ	จำนวน ๑๖๒ ราย
- จำนวนผู้ที่ได้รับบัตรประจำตัวผู้แสดงความสามารถ	จำนวน ๕ ราย
- จำนวนผู้ได้รับการสนับสนุนค่าจัดการศพผู้สูงอายุ	จำนวน ๔๔ ราย
- จำนวนผู้ประสบปัญหาทางสังคมที่ได้รับการช่วยเหลือส่งกลับภูมิลำเนาเดิม	จำนวน ๕ ราย
- จำนวนกองทุนคนพิการที่ให้อุปการะ	จำนวน ๑,๒๑๑ ราย
- จำนวนกองทุนของผู้สูงอายุที่ให้อุปการะ	จำนวน ๑๓๐ ราย

สถานการณ์ทางสังคมและด้านคุณภาพชีวิตของประชาชน

ผลการจัดเก็บข้อมูลความจำเป็นพื้นฐาน (จปฐ.) ปี ๒๕๖๒ เป็นสรุปผลการจัดเก็บข้อมูลความจำเป็นพื้นฐานที่จัดเก็บโดยเครื่องชี้วัดความจำเป็นพื้นฐานซึ่งได้กำหนดตัวชี้วัดและเป้าหมายการพัฒนา ให้สอดคล้องกับเป้าหมายของการพัฒนาประเทศตามแผนพัฒนาเศรษฐกิจและสังคมแห่งชาติ ฉบับที่ ๑๒ (พ.ศ. ๒๕๖๐ – ๒๕๖๔) และจึงใช้สำหรับการจัดเก็บข้อมูลเป็นระยะเวลา ๕ ปี คือ ระหว่างปี พ.ศ.๒๕๖๐ – ๒๕๖๔ มีสรุปผลการจัดเก็บดังนี้

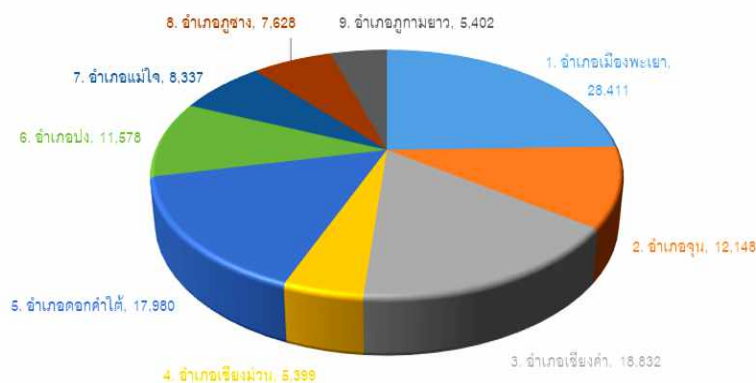
จำนวนครัวเรือนที่จัดเก็บ

สรุปผลการจัดเก็บทุกครัวเรือนที่มีผู้อาศัยอยู่จริงในหมู่บ้าน/ชุมชนจังหวัดพะเยาทั้งในเขตชนบทและเขตเมือง คือ องค์การบริหารส่วนตำบล เทศบาลตำบล และเขตเทศบาลเมือง ดังนี้

จำนวนอำเภอที่จัดเก็บ	๙ อำเภอ
จำนวนองค์กรปกครองส่วนท้องถิ่น	๗๑ แห่ง
จำนวนหมู่บ้านที่จัดเก็บ	๘๒๐ หมู่บ้าน
จำนวนครัวเรือนที่จัดเก็บ	๑๑๕,๗๑๕ ครัวเรือน

พื้นที่	จำนวนครัวเรือน	เพศชาย (คน)	เพศหญิง (คน)	รวม (คน)
๑. อำเภอเมืองพะเยา	๒๘,๔๑๑	๓๖,๗๑๗	๓๙,๕๐๓	๗๖,๒๒๐
๒. อำเภอจุน	๑๒,๑๔๘	๑๔,๔๙๐	๑๕,๔๒๗	๒๙,๙๑๗
๓. อำเภอเชียงคำ	๑๘,๘๓๒	๒๔,๐๖๘	๒๕,๔๓๗	๔๙,๕๐๕
๔. อำเภอเชียงม่วน	๕,๓๙๙	๖,๓๒๗	๖,๔๓๒	๑๒,๗๕๙
๕. อำเภอดอกคำใต้	๑๗,๙๘๐	๒๓,๖๖๖	๒๔,๙๐๓	๔๘,๕๖๙
๖. อำเภอปง	๑๑,๕๗๘	๑๖,๒๐๗	๑๕,๕๘๑	๓๑,๗๘๘
๗. อำเภอแม่ใจ	๘,๓๓๗	๑๐,๔๙๗	๑๐,๙๙๐	๒๑,๔๘๗
๘. อำเภอภูซาง	๗,๖๒๘	๑๑,๒๙๔	๑๑,๖๐๔	๒๒,๘๙๘
๙. อำเภอภูกามยาว	๕,๔๐๒	๖,๙๕๘	๗,๕๗๖	๑๔,๕๓๔
รวม	๑๑๕,๗๑๕	๑๕๐,๒๒๔	๑๕๗,๔๕๓	๓๐๗,๖๗๗

จำนวนครัวเรือน



ประชากรตามช่วงอายุ

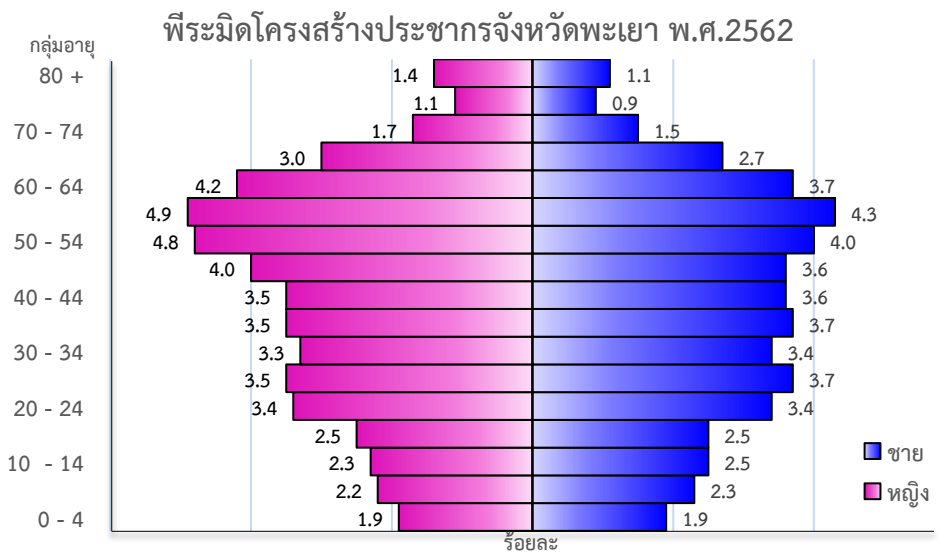
ช่วงอายุในข้อมูล จปฐ.	เพศชาย		เพศหญิง		รวม	
	คน	ร้อยละ	คน	ร้อยละ	คน	ร้อยละ
๑ เดือน ถึง ๕ เดือน	๑๐๒	๐.๐๓	๑๐๒	๐.๐๓	๒๐๔	๐.๐๗
๖ เดือน ถึง ๑ ปี ๐ เดือน	๒๖๔	๐.๐๙	๒๑๔	๐.๐๗	๔๗๘	๐.๑๖
๑ ปี ๑ เดือน - ๒ ปี	๑,๐๗๑	๐.๓๕	๑,๐๐๖	๐.๓๓	๒,๐๗๗	๐.๖๘
๓ ปี - ๕ ปี	๓,๔๐๘	๑.๑๑	๓,๑๙๒	๑.๐๔	๖,๖๐๐	๒.๑๕
๖ ปี - ๑๒ ปี	๙,๘๙๕	๓.๒๒	๙,๒๖๖	๓.๐๑	๑๙,๑๖๑	๖.๒๓
๑๓ ปี - ๑๔ ปี	๓,๑๑๘	๑.๐๑	๒,๙๖๔	๐.๙๖	๖,๐๘๒	๑.๙๘
๑๕ ปี - ๑๘ ปี	๕,๙๐๓	๑.๙๒	๕,๘๓๙	๑.๙๐	๑๑,๗๔๒	๓.๘๒
๑๙ ปี - ๒๕ ปี	๑๐,๕๐๗	๓.๔๒	๑๐,๐๐๘	๓.๒๕	๒๐,๕๑๕	๖.๖๗
๒๖ ปี - ๓๔ ปี	๑๓,๙๘๘	๔.๕๕	๑๓,๔๙๐	๔.๓๘	๒๗,๔๗๘	๘.๙๓
๓๕ ปี - ๔๙ ปี	๓๐,๓๗๖	๙.๘๗	๓๑,๙๒๑	๑๐.๓๘	๖๒,๒๙๗	๒๐.๒๕
๕๐ ปี - ๕๙ ปี	๓๐,๙๕๘	๑๐.๐๖	๓๕,๐๗๘	๑๑.๔๐	๖๖,๐๓๗	๒๑.๔๖
๖๐ ปี ขึ้นไป	๔๐,๖๓๓	๑๓.๒๑	๔๔,๓๗๑	๑๔.๔๒	๘๕,๐๐๔	๒๗.๖๓
รวม	๑๕๐,๒๒๔	๔๘.๘๓	๑๕๗,๔๕๓	๕๑.๑๗	๓๐๗,๖๗๗	๑๐๐.๐๐

จำแนกตามประเภทอาชีพ

อาชีพในข้อมูล จปฐ.	เพศชาย		เพศหญิง		รวม	
	คน	ร้อยละ	คน	ร้อยละ	คน	ร้อยละ
กำลังศึกษา	๒๖,๓๕๖	๘.๕๗	๒๖,๑๗๖	๘.๕๑	๕๒,๕๓๒	๑๗.๐๗
ไม่มีอาชีพ	๑๐,๐๖๙	๓.๒๗	๑๕,๗๖๘	๕.๑๒	๒๕,๘๓๗	๘.๔๐
เกษตร-ทำนา	๔๕,๓๒๘	๑๔.๗๓	๔๑,๙๒๒	๑๓.๖๓	๘๗,๒๕๐	๒๘.๓๖
เกษตร-ทำไร่	๖,๙๒๗	๒.๒๕	๖,๑๑๖	๑.๙๙	๑๓,๐๔๓	๔.๒๔
เกษตร-ทำสวน	๓,๗๑๗	๑.๒๑	๓,๓๕๔	๑.๐๙	๗,๐๗๑	๒.๓๐
เกษตร-ประมง	๑๐๐	๐.๐๓	๒๓	๐.๐๑	๑๒๓	๐.๐๔
เกษตร-ปศุสัตว์	๑๗๔	๐.๐๖	๘๑	๐.๐๓	๒๕๕	๐.๐๘
พนักงาน-รับราชการ	๕,๙๗๕	๑.๙๔	๕,๗๘๘	๑.๘๘	๑๑,๗๖๓	๓.๘๒
พนักงาน-รัฐวิสาหกิจ	๔๒๘	๐.๑๔	๔๐๐	๐.๑๓	๘๒๘	๐.๒๗
พนักงานบริษัท	๑,๓๕๔	๐.๔๔	๑,๕๖๔	๐.๕๑	๒,๙๑๘	๐.๙๕

รับจ้างทั่วไป	๓๗,๔๓๑	๑๒.๑๗	๓๕,๕๖๗	๑๑.๕๖	๗๒,๙๙๘	๒๓.๗๒
ค้าขาย	๖,๓๓๑	๒.๐๖	๑๒,๐๓๘	๓.๙๑	๑๘,๓๖๙	๕.๙๗
ธุรกิจส่วนตัว	๑,๗๐๔	๐.๕๕	๑,๕๘๘	๐.๕๒	๓,๒๙๒	๑.๐๗
อาชีพอื่นๆ	๔,๓๓๐	๑.๔๑	๗,๐๖๘	๒.๓๐	๑๑,๓๙๘	๓.๗๐
รวม	๑๕๐,๒๒๔	๔๘.๘๓	๑๕๗,๔๕๓	๕๑.๑๗	๓๐๗,๖๗๗	๑๐๐.๐๐

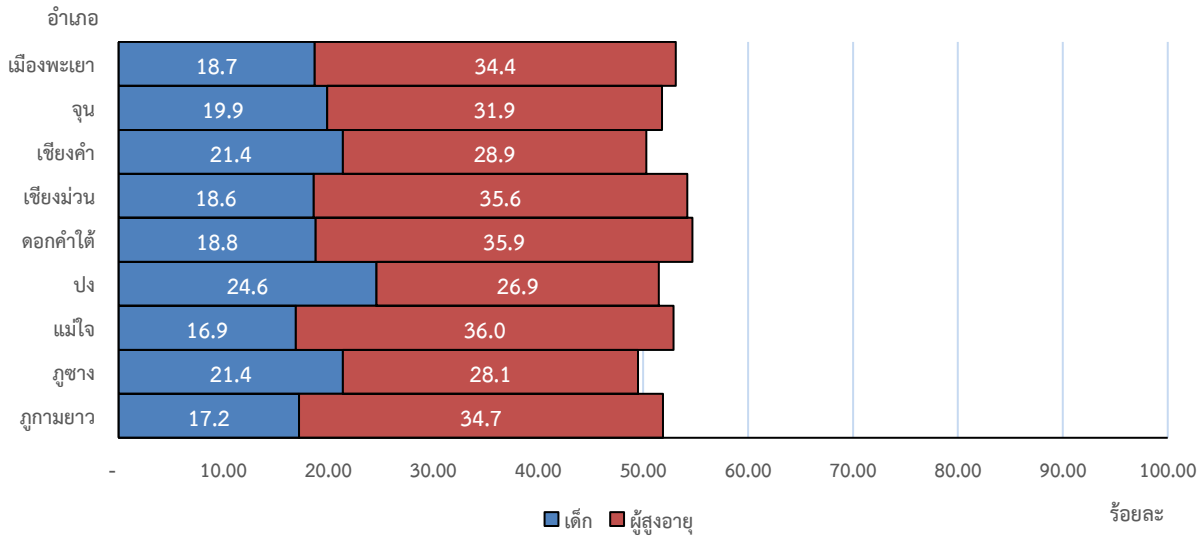
๑.๕ สถานการณ์ผู้สูงอายุในจังหวัดพะเยา



จากพรีมิตโครงสร้างประชากรจังหวัดพะเยา จะเห็นได้ว่า ปี ๒๕๖๒ จังหวัดพะเยามีจำนวนวัยกำลังแรงงานค่อนข้างไปทางวัยสูงอายุอยู่มาก

ปัจจุบัน พะเยา “เป็นสังคมผู้สูงอายุ (Aging Society)” เต็มตัว และกำลังก้าวเข้าสู่การเป็น “สังคมผู้สูงอายุโดยสมบูรณ์ (Aged Society)”

อัตราการพึ่งพิงวัยเด็กและอัตราการพึ่งพิงวัยสูงอายุ รายอำเภอ จังหวัดพะเยา
ปี 2562



ที่มา : กรมการปกครอง กระทรวงมหาดไทย

จากแผนภูมิแท่ง จะเห็นได้ว่า วัยแรงงานของ อำเภอดอกคำใต้ ๑๐๐ คน ต้องรับภาระ ด้านเศรษฐกิจดูแลเด็กและผู้สูงอายุเกือบ ๕๕ คน โดยเป็นภาระดูแลผู้สูงอายุสูงถึง ๓๖ คน การกำหนดนโยบายจึงต้องมองไปในเรื่องของการดูแลผู้สูงอายุ การสาธารณสุขและสวัสดิการสังคมด้านต่าง ๆ ขณะที่วัยแรงงานของ อำเภอปง ๑๐๐ คน ต้องรับภาระด้านเศรษฐกิจดูแลเด็กและผู้สูงอายุ ๕๒ คน โดยเป็นภาระดูแลเด็กถึง ๒๕ คน แต่อย่างไรก็ดีเด็กใน อำเภอปงก็จะเติบโตเป็นประชากรวัยแรงงาน การกำหนดนโยบายต้องมองในเรื่องการดูแลเรื่องการศึกษา ตำแหน่งงาน โครงสร้างประชากรโดยเฉพาะในระดับพื้นที่ จึงเครื่องมือช่วยในการวิเคราะห์ทางสังคม ทำให้สามารถวางแผนรับมือภาวะทางส่งผลกระทบต่อเศรษฐกิจในอนาคตได้ (ที่มา : สำนักงานพัฒนาชุมชนจังหวัดพะเยา, ๒๕๖๓)

จากการวิเคราะห์ข้อมูลจำนวนผู้สูงอายุจังหวัดพะเยา มีจำนวน ๙๓,๑๑๙ คน คิดเป็น ๑๙.๗๕ ของประชากรทั้งหมดของจังหวัด แบ่งเป็นเพศชายจำนวน ๔๓,๔๒๗ คน คิดเป็นร้อยละ ๔๖.๖๓ และเพศหญิงจำนวน ๔๙,๖๙๒ คน คิดเป็นร้อยละ ๕๓.๓๗ โดยสถานการณ์ผู้สูงอายุจังหวัดพะเยา ได้รับการส่งเสริมสวัสดิการของผู้สูงอายุ อาทิ การรับเบี้ยผู้สูงอายุ การจ้างงาน การมีกิจกรรมของศูนย์ฯ และโรงเรียนผู้สูงอายุ และด้านการปรับปรุงซ่อมแซมสภาพแวดล้อมที่อยู่อาศัยผู้สูงอายุ มีดังนี้

ด้านการปรับปรุงซ่อมแซมสภาพแวดล้อมที่อยู่อาศัยผู้สูงอายุ

อำเภอ	จำนวน (หลัง)	จำนวน (เงิน)
๑. เมืองพะเยา	๑๐	๓๗๗,๕๐๐
๒. ดอกคำใต้	๖	๒๓๐,๐๐๐
๓. ภูพานยาว	๒	๘๐,๐๐๐
๔. แม่ใจ	๔	๑๕๐,๐๐๐
๕. จุน	๕	๑๖๕,๐๐๐
๖. เชียงคำ	๘	๒๘๕,๐๐๐
๗. ภูซาง	๒	๖๒,๕๐๐
๘. ปง	-	-
๙. เชียงม่วน	-	-
รวม	๓๗	๑,๓๕๐,๐๐๐

๑.๖ สถานการณ์ด้านคนพิการ

จากการวิเคราะห์จำนวนคนพิการในจังหวัดพะเยาที่จดทะเบียน จำนวน ๒๓,๘๑๒ คน คิดเป็นร้อยละ ๕.๐๗ ของประชากรทั้งหมดของจังหวัดพะเยา ซึ่งแบ่งเป็นเพศชาย ๑๑,๘๓๔ คน คิดเป็นร้อยละ ๔๙.๗๐ ของจำนวนคนพิการที่จดทะเบียนทั้งหมด และเพศหญิง ๑๑,๙๗๘ คน คิดเป็นร้อยละ ๕๐.๓๐ ของจำนวนคนพิการที่จดทะเบียนทั้งหมด มีการส่งเสริมอาชีพคนพิการ เงินกู้คนพิการเพื่อประกอบอาชีพ เบี้ยคนพิการและการจ้างงานตามกฎหมาย รับคนพิการเข้าทำงานตามมาตรา ๓๓, ๓๔, ๓๕ และมีจำนวนคนพิการที่มาจดทะเบียนและแยกประเภทความพิการ และมีการปรับปรุงซ่อมแซมสภาพแวดล้อมที่อยู่อาศัยคนพิการ ดังนี้

ประเภทความพิการที่จดทะเบียนคนพิการ

ประเภทความพิการ	ชาย	หญิง	รวม
ทางการมองเห็น	๖๙๒	๖๘๕	๑,๓๗๗
ทางการได้ยินหรือสื่อความหมาย	๒,๗๓๓	๒,๕๓๐	๕,๒๖๓
ทางการเคลื่อนไหวหรือทางร่างกาย	๖,๑๙๒	๗,๐๖๐	๑๓,๒๕๒
ทางจิตใจหรือพฤติกรรม	๘๐๑	๕๘๓	๑,๓๘๔
ทางสติปัญญา	๖๘๕	๕๙๘	๑,๒๘๓
ทางการเรียนรู้	๕๕	๓๒	๘๗
ทางออทิสติก	๙๑	๑๑	๑๐๒
พิการมากกว่า ๑ ประเภท	๕๘๕	๔๗๙	๑,๐๖๔
รวมจำนวนคนพิการ	๑๑,๘๓๔	๑๑,๙๗๘	๒๓,๘๑๒

การปรับปรุงซ่อมแซมสภาพแวดล้อมที่อยู่อาศัยคนพิการ

อำเภอ	จำนวน (หลัง)	จำนวนเงิน (บาท)
๑. เมืองพะเยา	๑๐	๒๐๐,๐๐๐
๒. ดอกคำใต้	๑๑	๒๒๐,๐๐๐
๓. ภูพานยาว	๒	๔๐,๐๐๐
๔. แม่ใจ	๕	๑๐๐,๐๐๐
๕. จุน	๕	๑๐๐,๐๐๐
๖. เชียงคำ	๒	๔๐,๐๐๐
๗. ภูซาง	๗	๑๔๐,๐๐๐
๘. ปง	๑๐	๒๐๐,๐๐๐
๙. เชียงม่วน	-	-
รวม	๕๒	๑,๐๔๐,๐๐๐

การจ้างงานคนพิการ และข้อมูลด้านคนพิการในจังหวัดพะเยา ปี ๒๕๖๓

ตามพระราชบัญญัติส่งเสริมและพัฒนาคุณภาพชีวิตคนพิการ พ.ศ.๒๕๕๖ มาตรา ๓๓ เพื่อประโยชน์ในการส่งเสริมและพัฒนาคุณภาพชีวิตคนพิการ ให้นายจ้างหรือเจ้าของสถานประกอบการและหน่วยงานของรัฐรับคนพิการเข้าทำงานตามลักษณะของงานในอัตราส่วนที่เหมาะสมกับผู้ปฏิบัติงานในสถานประกอบการหรือหน่วยงานของรัฐ มาตรา ๓๔ นายจ้างหรือเจ้าของสถานประกอบการที่มีได้รับคนพิการเข้าทำงานตามจำนวนที่กำหนดตามมาตรา ๓๓ ให้ส่งเงินเข้ากองทุนตามมาตรา ๒๔(๕) ตามหลักเกณฑ์และวิธีการที่คณะกรรมการกำหนดในระเบียบ

- สถานประกอบการ	จำนวน ๑,๖๘๒ แห่ง
- สถานประกอบการที่ปฏิบัติตามกฎหมายการจ้างงานฯ	จำนวน ๘ แห่ง
- การจ้างงานตาม มาตรา ๓๓	จำนวน ๘ ราย
- การให้สัมปทานตาม มาตรา ๓๕	จำนวน ๖ ราย
- ศูนย์บริการคนพิการทั่วไป	จำนวน ๒๐ แห่ง
- องค์กรคนพิการ	จำนวน ๒๔ องค์กร
- ผู้ช่วยคนพิการ	จำนวน ๒๓ คน

๑.๗ สถานการณ์ด้านที่อยู่อาศัย

กลุ่มเป้าหมาย	สภาพปัญหาที่อยู่อาศัย	แผนงาน/โครงการ/ แนวทางการดำเนินการ/ หน่วยงานรับผิดชอบ	ผลการดำเนินการ
<ul style="list-style-type: none"> ◆ กลุ่มผู้มีรายได้น้อย ◆ กลุ่มผู้สูงอายุ ◆ กลุ่มผู้พิการ ◆ กลุ่มคนไร้ที่พึ่ง 	<p>กลุ่มผู้มีรายได้น้อย</p> <ol style="list-style-type: none"> ๑. ไม่สามารถเข้าถึงการมีที่อยู่อาศัยที่มั่นคง ๒. ที่อยู่อาศัยมีสภาพเสื่อมโทรม ๓. ขาดแคลนสาธารณูปโภค/สาธารณูปการ ๔. สภาพที่อยู่อาศัยไม่เอื้อต่อการดำรงชีวิต/การใช้ชีวิตประจำวัน ๕. อยู่ในพื้นที่สาธารณะ ๖. ที่อยู่อาศัยของตนเองแต่ไม่มั่นคงถาวร ๗. อยู่ในที่ดินบุคคลอื่น ๘. อาศัยอยู่กับผู้อื่น <p>กลุ่มผู้สูงอายุ</p> <ol style="list-style-type: none"> ๑. สภาพที่อยู่อาศัยไม่เอื้อต่อการดำรงชีวิต/การใช้ชีวิตประจำวัน ๒. ที่อยู่อาศัยของตนเองแต่ไม่มั่นคงถาวร ๓. อยู่ในที่ดินบุคคลอื่น ๔. อาศัยอยู่กับผู้อื่น <p>ความต้องการด้านที่อยู่อาศัยของกลุ่มผู้สูงอายุ</p> <ol style="list-style-type: none"> ๑. ต้องการอยู่กับครอบครัวและสภาพแวดล้อมเดิม เพียงแต่มีการปรับปรุงที่อยู่อาศัยและสภาพแวดล้อมที่เหมาะสม ๒. ผู้ที่ไม่มีครอบครัวหรือไม่สามารถอยู่กับครอบครัวได้ ต้องการที่อยู่อาศัยที่มั่นคงปลอดภัย 	<p>๑. โครงการบ้านมั่นคง โดยสถาบันพัฒนาองค์กรชุมชน องค์กรมหาชน (พอช.) มีกระบวนการสำรวจข้อมูล รับรองข้อมูล และการพิจารณาสิทธิรับรองกลุ่มเป้าหมาย มีการจัดตั้งกลไกคณะทำงานระดับเมือง การเชื่อมโยงกับหน่วยงานภาคี ท้องถิ่น ท้องถิ่น มีการออกแบบที่อยู่อาศัยตามบริบทของชุมชน การจัดตั้งกลุ่มออมทรัพย์ และนำไปสู่การจดทะเบียนในรูปแบบสหกรณ์</p> <p>๒. โครงการบ้านพอเพียงชนบท มีกระบวนการเชื่อมโยงหน่วยงานภาคี เครือข่ายที่เกี่ยวข้อง และมีการจัดตั้งคณะทำงานในระดับตำบลเพื่อการสำรวจข้อมูลกลุ่มเป้าหมาย ผู้ด้อยโอกาส ผู้สูงอายุ และผู้พิการ ซึ่งมีเป้าหมายในการซ่อมแซมและสร้างบ้านใหม่ให้กับกลุ่มเป้าหมาย และเกิดระบบกองทุนโดยการสมทบ หมุนเวียนในการแก้ไขปัญหา เพื่อขยายผลในการช่วยเหลือผู้ประสบปัญหาในพื้นที่ได้เพิ่มมากขึ้นและเกิดความยั่งยืนต่อเนื่อง</p>	<ul style="list-style-type: none"> - มีการดำเนินการสำรวจรวบรวมข้อมูลความต้องการที่อยู่อาศัยของผู้มีรายได้น้อย - มีการกำหนดแผนงานฯ ตามแผนการพัฒนาที่อยู่อาศัยจังหวัดพะเยาระยะ ๕ ปี (พ.ศ. ๒๕๖๐ – ๒๕๖๔) เพื่อมุ่งเน้นให้ประชากรจังหวัดพะเยา เข้าถึงสิทธิในการมีที่อยู่อาศัยที่มั่นคง มีสภาพแวดล้อมที่เอื้อต่อการดำรงชีวิต โดยอยู่ระหว่างดำเนินการตามแผนงานฯ ดังนี้ <p>๑. โครงการบ้านมั่นคง</p> <ul style="list-style-type: none"> - มีการจัดตั้งกลุ่มออมทรัพย์/สหกรณ์ ๕ สหกรณ์ ๒ กลุ่มออมทรัพย์ - พื้นที่ที่มีการดำเนินการแก้ไขปัญหาที่อยู่อาศัย ๕๒๓ ครัวเรือน - สร้างบ้านแล้วเสร็จ ๕๐๒ ครัวเรือน อยู่ระหว่างการดำเนินงาน ๒๑ ครัวเรือน <p>๒. โครงการบ้านพอเพียงชนบท</p> <ul style="list-style-type: none"> - พื้นที่ที่มีการดำเนินการแก้ไขปัญหาที่อยู่อาศัย ๑๖ ตำบล ๑๐๗๘ ครัวเรือน - ซ่อมแซม/ปรับปรุง/ต่อเติม/สร้างบ้านแล้วเสร็จ ๘๘๔ ครัวเรือน

กลุ่มเป้าหมาย	สภาพปัญหาที่อยู่อาศัย	แผนงาน/โครงการ/ แนวทางการดำเนินการ/ หน่วยงานรับผิดชอบ	ผลการดำเนินการ
	<p>กลุ่มผู้พิการ</p> <p>๑. สภาพที่อยู่อาศัยไม่เอื้อต่อการดำรงชีวิต/การใช้ชีวิตประจำวัน</p> <p>๒. ที่อยู่อาศัยของตนเองแต่ไม่มั่นคงถาวร</p> <p>๓. อยู่ในที่ดินบุคคลอื่น</p> <p>๔. อาศัยอยู่กับผู้อื่น</p> <p>ความต้องการด้านที่อยู่อาศัยของกลุ่มผู้พิการ</p> <p>๑. ต้องการอยู่กับครอบครัวและสภาพแวดล้อมเดิม เพียงแต่มีการปรับปรุงที่อยู่อาศัยและสภาพแวดล้อมที่เหมาะสมกับสภาพความพิการ</p> <p>๒. สิ่งอำนวยความสะดวกในการดำรงชีวิต</p> <p>กลุ่มคนไร้ที่พึ่ง</p> <p>๑. ไม่สามารถเข้าถึงการมีที่อยู่อาศัยที่มั่นคง</p> <p>๒. ที่อยู่อาศัยมีสภาพเสื่อมโทรม</p> <p>๓. ขาดแคลนสาธารณูปโภค/สาธารณูปการ</p> <p>๔. สภาพที่อยู่อาศัยไม่เอื้อต่อการดำรงชีวิต/การใช้ชีวิตประจำวัน</p> <p>๕. อยู่ในพื้นที่สาธารณะ</p> <p>๖. อยู่ในที่ดินบุคคลอื่น</p>	<p>๓. โครงการปรับปรุงซ่อมแซมสภาพแวดล้อมด้านที่อยู่อาศัยคนพิการ โดยสำนักงานพัฒนาสังคมและความมั่นคงของมนุษย์จังหวัดพะเยา ได้ดำเนินการสนับสนุนให้มีการรับสภาพแวดล้อมที่อยู่อาศัยให้แก่ผู้พิการในพื้นที่</p> <p>๔. โครงการปรับปรุงซ่อมแซมสภาพแวดล้อมด้านที่อยู่อาศัยผู้สูงอายุ โดยสำนักงานพัฒนาสังคมและความมั่นคงของมนุษย์จังหวัดพะเยาได้ดำเนินการสนับสนุนให้มีการซ่อมแซม/ปรับปรุงบ้านพักอาศัยของผู้สูงอายุที่ผ่านการประชุมคณะผู้บริหารองค์กรปกครองส่วนท้องถิ่น/การประชาคมของประชาชนในพื้นที่</p>	<p>- การดำเนินงานปี ๒๕๖๓ พื้นที่ที่มีการดำเนินการแก้ไขปัญหาที่อยู่อาศัย ๑๖ ตำบล ๓๗๗ ครัวเรือน</p> <p>๓. โครงการปรับปรุงซ่อมแซมสภาพแวดล้อมด้านที่อยู่อาศัยคนพิการ การดำเนินงานปีงบประมาณ ๒๕๖๓ มีการดำเนินการ ๕๒ หลัง</p> <p>๔. โครงการปรับปรุงซ่อมแซมสภาพแวดล้อมด้านที่อยู่อาศัยผู้สูงอายุ การดำเนินงานปี ๒๕๖๓ มีการดำเนินการ ๓๗ หลัง</p>

เครือข่ายทางสังคมจังหวัดพะเยา

๑. ผู้สูงอายุ

- ชมรมผู้สูงอายุ จำนวน ๘๑ แห่ง
- โรงเรียนผู้สูงอายุ จำนวน ๑๓ แห่ง
- ศูนย์พัฒนาคุณภาพชีวิตและส่งเสริมอาชีพผู้สูงอายุ จำนวน ๑๓ แห่ง
- คลังปัญญาผู้สูงอายุ จำนวน ๑,๕๒๐ คน

๒. สตรีและครอบครัว

- เครือข่ายสตรี จำนวน ๘๐ แห่ง
- ศูนย์พัฒนาครอบครัวในชุมชน จำนวน ๗๑ แห่ง
- ศูนย์ปฏิบัติการและป้องกันการกระทำด้วยความรุนแรงในครอบครัวระดับตำบล จำนวน ๗๑ แห่ง
- โรงเรียนครอบครัว จำนวน ๓ แห่ง
- เครือข่ายแม่หญิงพะเยา จำนวน ๒๐ แห่ง

๓. เด็กและเยาวชน

- สถานรับเลี้ยงเด็กเอกชน จำนวน ๑๒ แห่ง
- สถานสงเคราะห์เด็กเอกชน จำนวน ๗๑ แห่ง
- สภาเด็กและเยาวชน จำนวน ๗๑ แห่ง

๔. คนพิการ

- ศูนย์บริการคนพิการทั่วไป ๒๐ แห่ง
- องค์กรคนพิการ ๒๔ องค์กร
- ผู้ช่วยคนพิการ ๒๓ คน

๕. อาสาสมัคร

- อพม. จำนวน ๒,๙๙๓ คน (พื้นราบ ๒,๙๑๓ คน พื้นที่สูง ๘๐ คน)
- อพม.เชี่ยวชาญด้านผู้สูงอายุ จำนวน ๕๒๙ คน
- อพม.เชี่ยวชาญด้านคนพิการ จำนวน ๕๒๙ คน
- สมาคมมั่ง/เมี้ยน จำนวน ๗ อำเภอ
- แกนนำตำบลสร้างเสริมสวัสดิการสังคม ๒ แห่ง (อ.เมืองพะเยา และ อ.จุน)
- เครือข่าย NGO มูลนิธิ ห้างร้าน และสถานประกอบการฯ
- สื่อมวลชนพะเยาทีวี ประชาสัมพันธ์ อสมท. และ สวท.

๖. องค์กรสวัสดิการ

- องค์กรสาธารณประโยชน์ ๔๒ องค์กร
- องค์กรสวัสดิการชุมชน ๖๔ องค์กร
- กองทุนสวัสดิการชุมชน ๗๑ กองทุน
- สภาองค์กรชุมชน ๗๑ ตำบล

๒) ข้อมูลด้านสังคมตามมิติความมั่นคงของมนุษย์

ความมั่นคงของมนุษย์ (Human Security) หมายถึง การที่ประชาชนได้รับหลักประกันด้านสิทธิความปลอดภัย การสนองต่อความจำเป็นขั้นพื้นฐาน สามารถดำรงชีวิตอยู่ในสังคมได้อย่างมีศักดิ์ศรี ตลอดจนได้รับโอกาสอย่างเท่าเทียมกันในการพัฒนาศักยภาพของตนเอง กำหนดค่าตัวชีวิตไว้ ๑๒ มิติ นิยามตัวชี้วัดความมั่นคงของมนุษย์ ๑๒ มิติ

มิติ	นิยาม
๑. ที่อยู่อาศัย	การมีที่อยู่อาศัยและสิทธิในการถือครองที่ถูกต้องตามกฎหมาย มีการจัดระบบสาธารณูปโภคให้แก่สมาชิกใช้ร่วมกันได้อย่างพอเพียง มีความคงทนถาวร สภาพปลอดภัย
๒. สุขภาพ	การมีสุขภาพอนามัยที่ดี มีหลักประกันด้านสุขภาพที่เหมาะสม เข้าถึงบริการทางสุขภาพได้ พฤติกรรมการดำเนินชีวิตมีความเสี่ยงต่อการเจ็บป่วยต่อร่างกาย จิตใจน้อย และมีการเสริมสร้างสุขภาพให้สามารถดำรงอยู่ได้อย่างปกติสุข
๓. อาหาร	การได้รับประทานอาหารปลอดภัย มีความรู้และพฤติกรรมในการเลือกอาหารที่ถูกต้อง ไม่ก่อให้เกิดโรคที่รุนแรง
๔. การศึกษา	การได้รับการศึกษาทั้งในระบบหรือนอกระบบอย่างน้อยไม่ต่ำกว่าภาคบังคับ ตลอดจนการศึกษาต่อในระดับที่สูงขึ้นไป สามารถใช้ความรู้ ความสามารถในการประกอบอาชีพ การรับข้อมูลข่าวสารจากสื่อและการพัฒนาตนเองอย่างต่อเนื่อง
๕. การมีงานทำและรายได้	การได้งานทำที่ก่อให้เกิดรายได้ เพียงพอต่อรายรับ รายจ่าย ไม่ก่อหนี้สินที่ไม่มีคุณค่าต่อตนเองและครอบครัว มีการออมที่เพียงพอต่อการดำเนินชีวิต มีความพึงพอใจต่อรายได้ งานที่ทำ ตลอดจนการมีวันหยุดพักผ่อนจากการทำงาน
๖. ครอบครัว	การที่สมาชิกในครอบครัวรู้บทบาทหน้าที่ของตนเอง มีความสัมพันธ์ที่ดี มีความรับผิดชอบ สามารถช่วยเหลือซึ่งกันและกัน ไม่ก่อให้เกิดความขัดแย้งที่รุนแรง
๗. ชุมชนและการสนับสนุนทางสังคม	การมีโครงสร้างของชุมชนที่ชัดเจน เข้มแข็ง สมาชิกในชุมชนมีทุนทางสังคมที่ใช้ประโยชน์และสนับสนุนทางสังคม มีการช่วยเหลือเกื้อกูลซึ่งกันและกัน รวมถึงการมีส่วนร่วมในกิจกรรมทางสังคม ชุมชน มีความสงบสุขและปลอดภัย
๘. ศาสนาและวัฒนธรรม	การมีกิจกรรมทางศาสนาและวัฒนธรรม การอนุรักษ์ และส่งเสริมให้เห็นคุณค่า รวมถึงการสืบทอดภูมิปัญญาให้คงอยู่อย่างยั่งยืน
๙. ความปลอดภัยในชีวิตและทรัพย์สิน	การมีความปลอดภัยในชีวิตและทรัพย์สิน มีวิถีชีวิต และดำรงชีวิตที่ปกติสุขไม่ได้รับความเดือดร้อนหรือผลกระทบจากภัยทางสังคม
๑๐. สิทธิและความเป็นธรรม	การได้รับความเสมอภาค เท่าเทียม และความเป็นธรรมตามสิทธิทางกฎหมาย ไม่สร้างความเดือดร้อนต่อตนเอง สามารถใช้สิทธิของตนเองอย่างถูกต้องตามสถานภาพ บทบาทและโอกาส
๑๑. การเมือง	การมีส่วนร่วมทางการเมืองในรูปแบบต่างๆ อย่างสม่ำเสมอ ได้รับการปฏิบัติตามระบอบประชาธิปไตยภายใต้หลักธรรมาภิบาล
๑๒. สิ่งแวดล้อม ทรัพยากร/พลังงาน	การดำรงชีวิตที่ปลอดภัยจากภัยธรรมชาติและสิ่งแวดล้อม การใช้ทรัพยากรที่คุ้มค่า การมีกิจกรรมอนุรักษ์สิ่งแวดล้อม ทรัพยากร สิ่งแวดล้อมและพลังงานทดแทน

จังหวัดพะเยา มีค่าดัชนีความมั่นคงของมนุษย์ ๘๔.๗๘ สูงกว่าค่าเฉลี่ยภาพรวมประเทศ อยู่ในอันดับที่ ๕ จาก ๗๗ จังหวัดทั่วประเทศ ซึ่งทั้ง ๑๒ มิติ มีค่ามากกว่าค่าเฉลี่ยประเทศถึง ๙ มิติ ในขณะที่มิติที่โดดเด่นที่สุดคือ มิติความปลอดภัยในชีวิตและทรัพย์สิน มีค่าดัชนีสูงสุดเป็นอันดับ ๑ ของประเทศ (๘๑.๕๖ จากค่าเฉลี่ยทั่วประเทศ ๗๐.๑๓) ซึ่งตัวชี้วัดที่สำคัญมีข้อมูลของดัชนีในอันดับ ๕ ของประเทศที่มีอัตราน้อย คือ อัตราการเสียชีวิตด้วยอุบัติเหตุต่อประชากร ๑๐๐,๐๐๐ คน ในขณะที่จำนวนคดีอาญา ๔ กลุ่มต่อประชากร ๑๐๐,๐๐๐ คน อยู่อันดับที่ ๒๑ จาก ๗๗ จังหวัด นอกจากนี้จังหวัดพะเยามีความเด่นในเรื่องสิทธิและความเป็นธรรมมีค่าดัชนี เป็นอันดับที่ ๑๐ ของประเทศ โดยตัวบ่งชี้สำคัญ คือ ร้อยละเรื่องของการแก้ไขตามข้อร้องเรียนผ่านศูนย์บริการประชาชน เป็นอันดับที่ ๔ ของประเทศ จำนวนเรื่องร้องเรียนจากประชาชนผ่านศูนย์บริการประชาชนต่อประชากร ๑๐๐,๐๐๐ คน ก็มีน้อย อยู่อันดับที่ ๑๑ แต่จำนวนคดีในศาลปกครองต่อประชากรอยู่ในอันดับที่ ๖๑ ในทางกลับกัน จังหวัดพะเยามีค่าดัชนีมิติชุมชนและการสนับสนุนทางสังคมไม่ถึงเกณฑ์เฉลี่ยของประเทศ (๖๗.๙๒ ค่าเฉลี่ยประเทศ ๗๐.๓๗) ซึ่งอยู่ในอันดับที่ ๔๖ ตัวชี้วัดที่สำคัญต่ำกว่าค่าเฉลี่ยประเทศ คือ อัตราการฆ่าตัวตายและทำร้ายตนเองต่อประชากร ๑๐๐,๐๐๐ คน อันดับที่ ๖๗ อัตราผู้ทำประกันสังคมต่อกำลังแรงงานรวม เป็นอันดับที่ ๓๓ ของประเทศ อัตราผู้ถือกรมธรรม์อุบัติเหตุส่วนบุคคลต่อประชากรอยู่ในอันดับที่ ๒๑ ส่วนอัตราผู้ทำประกันชีวิตต่อประชากรผ่านค่าเฉลี่ยอยู่อันดับที่ ๓๓ ของประเทศ พะเยายังมีข้อด้อยและน่าเป็นห่วงในเรื่องการมีงานทำและรายได้อยู่ในอันดับที่ ๔๔ ของประเทศ โดยตัวชี้วัดที่บ่งชี้สำคัญ คือ รายได้เฉลี่ยต่อครัวเรือนต่ำเป็นอันดับที่ ๗๕ อัตราการมีงานทำต่ำเป็นอันดับที่ ๖๔ ของประเทศ สอดคล้องกับอัตราการว่างงานอยู่อันดับที่ ๓๘ ค่าใช้จ่ายเฉลี่ยต่อครัวเรือนอยู่ที่ ๑๒,๒๙๓.๔๒/ปี มีน้อยเป็นอันดับ ๔ ขณะที่จำนวนหนี้สินเฉลี่ยต่อครัวเรือนอยู่ที่ ๑๕๐,๐๕๙.๑๓ บาท อยู่อันดับ ๒๕ ของประเทศ

ข้อมูลตามตัวชี้วัด รายงานความมั่นคงของมนุษย์ปี ๒๕๖๒ จังหวัดพะเยา

มิติ	ตัวชี้วัด	อันดับที่จาก ๗๗ จังหวัด
๑.ที่อยู่อาศัย	๑.ความหนาแน่นของประชากรต่อพื้นที่ ๑ ตร.กม.	๑๒
	๒.อัตราการถือครองที่อยู่อาศัย	๑๘
	๓.ร้อยละของที่อยู่อาศัยที่มีสภาพคงทนถาวร	๔๑
๒.สุขภาพ	๔.อัตราเตียงต่อประชากร ๑๐๐,๐๐๐ คน	๓๒
	๕.อัตราบุคลากรทางการแพทย์ต่อประชากร ๑๐๐,๐๐๐ คน	๑๘
	๖.อัตราผู้ป่วยทางสุขภาพจิตต่อประชากร ๑๐๐,๐๐๐ คน	๕๘
	๗.อัตราการเจ็บป่วยด้วยโรคสำคัญ ๕ โรคต่อประชากร ๑๐๐,๐๐๐ คน	๔๙
๘.อัตราการเข้าถึงบริการของผู้ป่วยต่อประชากร ๑๐๐,๐๐๐ คน	๘.อัตราการเข้าถึงบริการของผู้ป่วยต่อประชากร ๑๐๐,๐๐๐ คน	๓๖
	๙.อัตราของผู้ป่วยอาหารเป็นพิษต่อประชากร ๑๐๐,๐๐๐ คน	๖๒
	๑๐.ร้อยละของร้านอาหารและแผงลอยที่ได้ GFGT (Clean Food Good Taste)	๑๒
๑๑.ร้อยละของตลาดสดน้ำเชื้อ	๑๑.ร้อยละของตลาดสดน้ำเชื้อ	๓๑
	๑๒.อัตรานักเรียนต่อห้องเรียน	๑๓
๑๓.อัตรานักเรียนต่อครู	๑๓.อัตรานักเรียนต่อครู	๕
	๑๔.อัตราการมีคอมพิวเตอร์ต่อครัวเรือน	๕๓

๕.การมีงานทำและรายได้	๑๕.อัตราการมีงานทำ	๖๔
	๑๖.อัตราการว่างงาน	๓๘
	๑๗.รายได้เฉลี่ยต่อครัวเรือน	๗๕
	๑๘.ค่าใช้จ่ายเฉลี่ยต่อครัวเรือน	๔
	๑๙.จำนวนหนี้สินเฉลี่ยต่อครัวเรือน	๒๕
๖.ครอบครัว	๒๐.อัตราการจดทะเบียนหย่าต่อ ๑,๐๐๐ครัวเรือน	๔๙
	๒๑.ร้อยละความเข้มแข็งของครอบครัว	๔๘
	๒๒.ความรุนแรงในครอบครัวต่อ ๑,๐๐๐ ครัวเรือน	๒๔
๗.ชุมชนและการสนับสนุนทางสังคม	๒๓.อัตราผู้ทำประกันชีวิตต่อประชากร	๑๓
	๒๔.อัตราผู้ทำประกันสังคมต่อกำลังแรงงานรวม	๓๓
	๒๕.อัตราการฆ่าตัวตายและทำร้ายตนเองต่อประชากร ๑๐๐,๐๐๐คน	๖๗
	๒๖.อัตราผู้ถือกรรมธรรม์อุบัติเหตุส่วนบุคคลต่อประชากร	๒๑
	๒๗.จำนวนศาสนสถานทุกประเภทต่อประชากร ๑๐๐,๐๐๐คน	๑๓
๘.ศาสนาและวัฒนธรรม	๒๘.คนอายุ ๖ ปีขึ้นไปทุกคนปฏิบัติกิจกรรมทางศาสนาอย่างน้อยสัปดาห์ละ ๑ ครั้ง	๔๔
	๒๙.จำนวนคดีอาญา๔กลุ่มต่อประชากร ๑๐๐,๐๐๐คน	๒๑
๙.ความปลอดภัยในชีวิตและทรัพย์สิน	๓๐.อัตราการเสียชีวิตด้วยอุบัติเหตุต่อประชากร ๑๐๐,๐๐๐ คน	๕
	๓๑.จำนวนคดีในศาลปกครองต่อประชากร ๑๐๐,๐๐๐คน	๖๑
๑๐.สิทธิและความเป็นธรรม	๓๒.จำนวนเรื่องร้องเรียนจากประชาชนผ่านศูนย์บริการประชาชนต่อประชากร ๑๐๐,๐๐๐ คน	๑๑
	๓๓.ร้อยละเรื่องของการแก้ไขตามข้อร้องเรียนผ่านศูนย์บริการประชาชน	๔
	๓๔.อัตราการมาใช้สิทธิลงคะแนนเลือกตั้ง ส.ส.เป็นการทั่วไป	๒๔
๑๑.การเมือง	๓๕.อัตราการมาใช้สิทธิออกเสียงประชามติร่างรัฐธรรมนูญ เมื่อ ๗ ส.ค.๕๙	๒๔
	๓๖.ร้อยละของพื้นที่ป่าต่อพื้นที่จังหวัด	๒๖
๑๒.สิ่งแวดล้อมทรัพยากร/ พลังงาน	๓๗.อัตราการผลิตติดตั้งไฟฟ้าจากพลังงานทดแทนต่อ ๑,๐๐๐ ครัวเรือน	๑๒
	๓๘.อัตราปริมาณการจำหน่ายน้ำมันเชื้อเพลิงต่อ ๑,๐๐๐ ครัวเรือน (พันลิตร)	๗๒
	๓๙.อัตราปัญหามลพิษที่ได้รับการร้องเรียนต่อประชากร ๑๐๐,๐๐๐ คน	๕
	๔๐.อัตราปริมาณขยะมูลฝอย(ตันต่อวัน)ต่อ ๑,๐๐๐ ครัวเรือน	๑

๓) สถานการณ์การแพร่ระบาดของโรคติดเชื้อไวรัสโคโรนา ๒๐๑๙ (COVID-๑๙) ของจังหวัดพะเยา

จังหวัดพะเยา จากสถานการณ์จังหวัดพะเยา ค้นหาเชิงรุก สะสม ๑,๐๕๗ ราย มีผู้ป่วยติดเชื้อสะสม ๓ ราย หายป่วยแล้ว ๒ ราย เสียชีวิต ๑ ราย ขณะนี้ไม่มีผู้ป่วยที่รักษาตัวในโรงพยาบาล “จังหวัดพะเยา ไม่พบ ผู้ติดเชื้อ covid-๑๙ ในพื้นที่ระยะเวลา ๑๐๐ วัน” เข้าเกณฑ์สอบสวนโรค (สะสม) ๒๔๗ ราย ผู้ป่วยยืนยัน ๓ ราย ส่งตรวจไม่พบเชื้อ ๒๔๔ ราย มีการดำเนินการตาม ๖ มาตรการของจังหวัด ได้แก่ คัดกรอง/วัดไข้ สวมหน้ากาก ล้างมือด้วยแอลกอฮอล์ เจล/สบู่ ทำความสะอาดพื้นผิวสัมผัส เว้นระยะห่าง/ลดกิจกรรมรวมกลุ่ม และสแกนแอปพลิเคชัน “ไทยชนะ” ทุกครั้ง

๑. มาตรการด้านสาธารณสุข บุคลากรของกระทรวง พม.ในจังหวัดพะเยา จำนวน ๙๒ ราย ไม่มีอาการป่วยหรือข้อมูลเสี่ยงจากการที่จะติดเชื้อ มีการรวบรวม รายงานผลการดำเนินงานตามมาตรการแนวทางของกระทรวงพม. ให้คำปรึกษาแก่ผู้มาใช้บริการที่เข้ามาติดต่อราชการ เพื่อให้ผ่อนคลาย และลดความวิตกกังวล และความเครียดต่างๆ ทั้งที่มาติดต่อในหน่วยงาน และในระดับพื้นที่

๒. มาตรการด้านเวชภัณฑ์ป้องกัน

ผลิตหน้ากากทางเลือกจากทีม One Home ภาคีเครือข่ายทุกภาคส่วน จังหวัดพะเยา และกระทรวง พม. สนับสนุนการรวบรวม การผลิตหน้ากาก รวม ๖๗,๐๒๔ ชิ้น ดำเนินการแจกจ่ายกลุ่มเป้าหมายผู้ด้อยโอกาส ผู้ยากจน ผู้ว่างงาน บุคลากร ประชาชน ผู้ประสบปัญหาทางสังคม และผู้ที่ได้รับผลกระทบต่อสถานการณ์ฯ และผลิต/จัดหา/แจกจ่าย เจลแอลกอฮอล์และน้ำยาฆ่าเชื้อ Hermes+ ให้กับทุกภาคีเครือข่ายต่างๆ ในพื้นที่

๓. มาตรการป้องกัน

มีการจัดตั้งศูนย์บริหารสถานการณ์การแพร่ระบาดฯ ของหน่วยงาน One Home พม. ในจังหวัดพะเยา มีมาตรการป้องกันการแพร่ระบาดฯ มีมาตรการลดความเสี่ยงการแพร่เชื้อตามหลักระยะห่างทางสังคม (Social Distancing) เว้นระยะห่างในการปฏิบัติงานอย่างน้อย ๑ เมตร และสวมใส่หน้ากากอนามัยในเวลาที่ปฏิบัติงาน ตั้งศูนย์ให้คำปรึกษาด้านเด็ก เยาวชน และครอบครัว มีการเหลื่อมเวลาทำงาน มีจุดคัดกรองใน ๔ หน่วยงาน พร้อมสร้างความรู้ความเข้าใจในสถานการณ์ให้กับบุคลากร และในส่วนผู้เข้ารับบริการ หรือติดต่อราชการ มีการคัดกรอง วัดอุณหภูมิล้างมือด้วยเจลแอลกอฮอล์ ก่อนติดต่อราชการ เน้นการติดต่อประสานงานกับภาคีเครือข่ายในระบบ Zoom

๔. มาตรการด้านการช่วยเหลือเยียวยา

มีการให้คำปรึกษาแนะนำผู้ได้รับผลกระทบ จำนวน ๓,๕๖๒ ราย ลงเยี่ยมบ้านสอบข้อเท็จจริง และบันทึกลงในระบบ Google Form กรณีได้รับผลกระทบจากการแพร่ระบาดของโรคติดเชื้อไวรัสโคโรนา ๒๐๑๙ (Covid-๑๙) จำนวน ๘๖๖ ราย ช่วยเหลือเครื่องอุปโภคบริโภค จำนวน ๕๒๐ ราย ฝีกอาชีพระยะสั้น จำนวน ๘๐ ราย การจ้างงานระยะสั้นแก่ผู้ว่างงานจากสถานการณ์ฯ จำนวน ๓ คน ปรับสภาพแวดล้อมบ้านบ้านผู้สูงอายุ จำนวน ๓๑ หลัง ปรับสภาพแวดล้อมบ้านคนพิการ จำนวน ๕๒ หลัง การจ้างงานคนพิการ จำนวน ๘ แห่ง การช่วยเหลือเงินสงเคราะห์ผู้สูงอายุในภาวะยากลำบาก จำนวน ๑๖๕ คน ช่วยเหลือด้านเงินสงเคราะห์ต่างๆ ของกลุ่มเป้าหมายเด็ก เยาวชน สตรี ผู้ว่างงาน ผู้ด้อยโอกาส ผู้สูงอายุ คนพิการ และครอบครัวยากจน รวม ๑,๑๖๐ ราย มีการขับเคลื่อนงานด้านสังคมของอาสาสมัครพัฒนาสังคมและความมั่นคงของมนุษย์ (อพม.) และร่วมลงพื้นที่ในการช่วยเหลือผู้ได้รับผลกระทบจากสถานการณ์การแพร่ระบาดฯ สสำรวจผู้ได้รับผลกระทบฯ จำนวน ๙๔๔ ราย แจกจ่ายหน้ากากทางเลือก ในทุกอำเภอ สสำรวจสถานการณ์ครอบครัวเข้มแข็ง สสำรวจคนพิการที่มีบัตรคนพิการแต่ยังไม่ได้รับสวัสดิการ มอบเครื่องอุปโภคบริโภค แก่ผู้ป่วยติดเตียง แจกจ่ายอาหารและน้ำดื่มให้ผู้ได้รับผลกระทบจากสถานการณ์ฯ และมีการสำรวจสถานการณ์ความรุนแรงในครอบครัวในช่วงสถานการณ์การแพร่ระบาดฯ

บทที่ ๔

สรุปผลและข้อเสนอแนะ

สรุปผล

การสำรวจสถานการณ์ทางสังคมจังหวัดพะเยา ประจำปี ๒๕๖๓ จากการเก็บรวบรวมข้อมูลทุติยภูมิจากหน่วยงานของจังหวัดพะเยา ประจำปี ๒๕๖๓ และข้อมูลเชิงสถิติที่เกี่ยวข้องกับสถานการณ์ทางสังคมของกลุ่มเป้าหมายต่าง ๆ โดยสำนักงานพัฒนาสังคมและความมั่นคงของมนุษย์จังหวัดพะเยาได้ขับเคลื่อนการดำเนินงานด้านข้อมูลทางสังคม และการรายงานสถานการณ์ทางสังคมของจังหวัดพะเยา ให้มีความครบถ้วนเป็นปัจจุบัน สามารถบ่งบอกถึงแนวโน้มและทิศทางการทำงาน ก่อให้เกิดประสิทธิภาพและประสิทธิผลในการดำเนินงานด้านสังคมของจังหวัด และได้นำข้อมูลด้านสังคมที่เกี่ยวข้องวิเคราะห์ประเด็นสถานการณ์ทางสังคมของจังหวัดพะเยา ประจำปี ๒๕๖๓ ในประเด็นสถานการณ์ทางสังคมเชิงพื้นที่ และสถานการณ์ทางสังคมเชิงกลุ่มเป้าหมาย ดังนี้

ข้อเสนอแนะ

๑. พัฒนากลไกในการขับเคลื่อนงานสถานการณ์ทางสังคมของจังหวัด และเสริมสร้างความเข้มแข็งของหน่วยงานที่จะมาร่วมบูรณาการงานการทำงานร่วมกัน เช่น อาสาสมัครฯ องค์กรปกครองส่วนท้องถิ่น ศูนย์พัฒนาครอบครัวในชุมชน เป็นต้น

๒. ควรส่งเสริม สนับสนุนงานขององค์กรปกครองส่วนท้องถิ่น และให้องค์กรปกครองส่วนท้องถิ่นเห็นความสำคัญของการจัดทำข้อมูลสถานการณ์ทางสังคมจังหวัดอย่างต่อเนื่อง และสามารถบรรจุในข้อบัญญัติและข้อเทศบัญญัติ

๓. ส่วนกลางควรจัดฝึกอบรม/ชี้แนะแนวทางให้แก่เจ้าหน้าที่ผู้ปฏิบัติงานด้านการรายงานสถานการณ์ทางสังคมอย่างต่อเนื่อง เพื่อเพิ่มประสิทธิภาพในการปฏิบัติงานให้มีคุณภาพยิ่งขึ้น

๔. ควรมีหน่วยงานที่เกี่ยวข้องเข้ามามีส่วนร่วมในการให้ข้อมูลตามความเป็นจริง เพื่อนำไปสะท้อนปัญหาสังคมและแก้ไขปัญหาตรงตามสาเหตุและตรงตามความต้องการของประชาชนควรเน้นการแก้ไขปัญหาเชิงรุก เป็นรูปธรรม และดำเนินการอย่างต่อเนื่อง เช่น จัดตั้งศูนย์ช่วยเหลือผู้ประสบปัญหาความเดือดร้อนอย่างเร่งด่วน ระดับอำเภอ ตำบล เพื่อให้สามารถให้การช่วยเหลือได้ทันที่

๕. การแก้ไขปัญหาทางสังคมตามสถานการณ์ทางสังคมของจังหวัด ควรคำนึงถึงการบริหาร จัดการทรัพยากร การเตรียมความพร้อมเพื่อรองรับการเปลี่ยนแปลง ซึ่งมีความสำคัญและจำเป็นอย่างยิ่งใน การแก้ไขปัญหา พัฒนากลุ่มเป้าหมายอย่างเป็นระบบ และตอบสนองความต้องการของกลุ่มเป้าหมายจน เกิดการพัฒนาอย่างต่อเนื่อง

๖. ส่งเสริมกิจกรรม สร้างอาชีพ สร้างรายได้ และการมีงานทำให้กับคนพิการ ผู้สูงอายุและกลุ่มเป้าหมายผู้ด้อยโอกาสทางสังคมอย่างต่อเนื่องและเป็นรูปธรรม

บรรณานุกรม

ความมั่นคงของมนุษย์ ประเทศไทย ปี ๒๕๖๐ – ๒๕๖๑ สำนักงานปลัดกระทรวง กระทรวงการพัฒนาสังคมและความมั่นคงของมนุษย์ เอกสารวิชาการ ลำดับที่ ๑๓๖ เล่มที่ ๒/๒๕๖๒

แผนพัฒนาจังหวัดพะเยา พ.ศ.๒๕๖๑ -๒๕๖๕ (ฉบับทบทวน ๒๕๖๕) <http://www.phayao.go.th/>

สรุปข้อมูลการจัดเก็บข้อมูลผู้ประสบปัญหาทางสังคมรายครัวเรือน กระทรวงการพัฒนาสังคมและความมั่นคงของมนุษย์ ๒๕๖๒

รายงานสถานการณ์ทางสังคมจังหวัด ประจำปี ๒๕๖๒ สำนักงานพัฒนาสังคมและความมั่นคงของมนุษย์จังหวัดพะเยา

ที่ทำการปกครองจังหวัดพะเยา ข้อมูลประชากร สิงหาคม ๒๕๖๓

สำนักงานสาธารณสุขจังหวัดพะเยา ๒๕๖๒

รายงานสถานการณ์ CORONAVIRUS DISEASE ๒๐๑๙ (COVID-๑๙) : ผลกระทบทางสังคม สำนักงานส่งเสริมและสนับสนุนวิชาการ ๙ จังหวัดเชียงใหม่

เอกสารประกอบการประชุมเชิงปฏิบัติการ “การจัดทำรายงานสถานการณ์ทางสังคมของจังหวัดและกลุ่มจังหวัด”

<http://www.csg.dcy.go.th> กรมกิจการเด็กและเยาวชน

<http://www.m-society.go.th> กระทรวงการพัฒนาสังคมและความมั่นคงของมนุษย์

<http://www.nesdb.go.th> สำนักงานสภาพัฒนาการเศรษฐกิจและสังคมแห่งชาติ

<http://www.nlic.mol.go.th> ระบบศูนย์ข้อมูลแห่งชาติ

<http://www.nso.go.th> สำนักงานสถิติแห่งชาติ